

BELL EN CHIFFRES

Groupe Bell

- 44_ Rapport financier
- 46_ Bilan consolidé
- 47_ Compte de résultat consolidé
- 48_ Flux de fonds
- 49_ Justification des fonds propres
- 50_ Principes de consolidation et d'évaluation
- 52_ Annexe au bilan consolidé
- 59_ Annexe au compte de résultat consolidé
- 64_ Données complémentaires
- 65_ Participations importantes
- 66_ Aperçu sur plusieurs années
- 67_ Informations sur les actions
- 68_ Rapport de l'organe de révision

Corp. Governance

- 69_ Corporate Governance

Bell SA

- 82_ Bilan
- 83_ Compte de résultat
- 84_ Répartition du bénéfice /Annexe
- 85_ Rapport de l'organe de révision

- 86_ Contacts
- 87_ Impressum

Tous les nombres sont arrondis individuellement

Rapport financier

LE GROUPE BELL MAINTIENT LE CAP

Martin Gysin,
Responsable direction Finances/Services

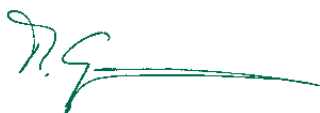
Suite à la déconsolidation du secteur d'activité Convenience et en raison de l'évolution des changes dans la zone euro, le groupe Bell présente en 2011 un recul du chiffre d'affaires d'environ CHF 100 millions. Une correction de ces deux effets fait apparaître une croissance de CHF 44 millions ou 1,8 %. En Suisse, la marche des affaires était réjouissante. Les volumes ont encore progressé de 1,5 %, en partant d'un niveau élevé, et les marges ainsi que les coûts ont également connu une évolution favorable. En revanche, 2011 était une année tendue sur les marchés européens. Une nette hausse des matières premières au premier semestre n'a pu être répercutée qu'avec d'importants retards. Vers l'automne, certains éléments ont subi un nouveau renchérissement majeur, en raison d'une forte demande de quelques pays acheteur forts. L'évolution défavorable des cours en Hongrie et en Pologne s'est ajoutée à ces phénomènes, si bien que le résultat général, malgré une croissance réjouissante des volumes de 5,2 % au total, n'avait rien de satisfaisant.

La marge bénéficiaire brute a reculé de 33,4 à 33,2 %, et ce parce que la marge de l'année précédente avait été favorisée par un effet unique. Après correction de cet effet, la marge bénéficiaire brute est inchangée, malgré la déconsolidation de Bell Convenience. Les charges d'exploitation ont diminué de 25,2 à 24,9 % des produits nets, mais ces changements sont également à rapporter à des effets uniques. C'est ainsi que CHF 8 millions de prestations d'assurance suite à l'incendie chez Frigo St. Johann AG en 2010 ont été portés au crédit des charges d'exploitation à l'issue des investigations légales. Par ailleurs, des coûts d'un montant total d'environ CHF 1,2 million pour la fermeture de l'usine de Steinheim ont été imputés à divers postes des charges d'exploitation. Le résultat d'exploitation avant intérêts, impôts et amortissements (EBITDA) est ainsi inchangé, à 8,2 %.

Un marché très tendu en Allemagne a motivé un réexamen complet de notre position chez ZIMBO. Nous sommes parvenus à la conclusion que l'entreprise ne serait pas en mesure de générer les résultats initialement escomptés dans un proche avenir, en raison d'une concurrence agressive associée à l'évolution défavorable des prix des matières premières. Le goodwill encore activé et la valeur de la marque ne se justifiaient donc plus. De ce fait, nous avons totalement dévalué le goodwill repris avant 2011 ainsi que la valeur de la marque. Après correction des dévaluations et d'influences extraordinaires, l'EBIT 2011 s'élèverait à CHF 111 millions, contre CHF 105 millions l'année précédente à périmètre constant.

Les produits financiers comprennent des bénéfices de CHF 14,5 millions sur des opérations de change. Nous avons décidé au début du mois d'août de couvrir nos besoins en euros pour plusieurs trimestres ; suite à la fixation d'un cours plancher par la Banque nationale, cette précaution était devenue inutile et la position a pu être liquidée. Les produits des participations contiennent des bénéfices proportionnels de Hilcona AG et Centravo Holding AG. Des amortissements de goodwill de CHF 2,1 millions ont été effectués en compensation sur la quote-part de bénéfices de Hilcona AG.

A fin 2011, l'endettement net s'élevait d'environ CHF 253 millions, soit en hausse de plus de CHF 63 millions par rapport à l'exercice précédent. Des investissements de CHF 115 millions dans des participations ainsi qu'une forte progression des actifs circulants nets d'environ CHF 54 millions expliquent cette augmentation.



Martin Gysin
Responsable direction Finances/Services

La société Hoppe GmbH a été consolidée dans les comptes de Bell à partir du mois de mai. La société Kocherhans und Schär AG a été intégrée par fusion à Bell Suisse SA au 1^{er} juillet. Egalement au 1^{er} juillet, Bell a acquis les parts restantes de la société SBV Schlachtbetrieb Basel AG, qui a été entièrement consolidée à partir de cette date ; précédemment, il s'agissait d'une participation minoritaire. Ces deux rachats n'ont pas eu d'incidence notable sur le chiffre d'affaires et le résultat. En octobre, nous avons signé un accord final, qui prendra effet à fin 2012, avec les coactionnaires d'Abraham Schinken GmbH régissant le rachat des parts restantes. En raison de la teneur de cet accord, la consolidation à 100 % d'Abraham a dû être effectuée dès octobre 2011.

Les fonds propres avant part de tiers au capital ont augmenté, malgré une autre influence de conversion négative, de CHF 50 millions à environ CHF 627 millions.

Bilan consolidé

en milliers de CHF	Annexe	31.12.2011		31.12.2010	
Disponibilités	1	22 708		33 674	
Titres	2	5 582		4 513	
Créances de livraisons et prestations	3	149 004		146 526	
Créances d'entreprises affiliées	4	111 027		93 121	
Autres créances à court terme		45 007		47 366	
Stocks	5	170 109		152 401	
Comptes de régularisation		16 885		17 834	
Actifs circulants		520 322	41.6 %	495 436	42.4 %
Immobilisations financières	12	103 305		39 152	
Immobilisations incorporelles	13	76 692		76 303	
Terrains et bâtiments	14	322 096		325 610	
Installations techniques et agencement	15	229 723		230 885	
Capitaux immobilisés		731 815	58.4 %	671 950	57.6 %
Actifs		1 252 138	100.0 %	1 167 386	100.0 %
Engagements financiers à court terme	9	116 696		107 329	
Dettes sur livraisons et prestations		142 472		145 667	
Dettes d'entreprises affiliées	6	21 912		14 822	
Autres engagements à court terme	7	38 885		49 403	
Provisions à court terme	11	9 726		10 356	
Comptes de régularisation	8	61 925		58 409	
Fonds étrangers à court terme		391 616	31.3 %	385 986	33.2 %
Engagements financiers à long terme	9	164 998		121 134	
Provisions à long terme	11	68 940		69 811	
Fonds étrangers à long terme		233 939	18.7 %	190 945	16.4 %
Fonds étrangers		625 555	50.0 %	576 931	49.4 %
Capital-actions		2 000		2 000	
Réserves de bénéfices		630 698		584 299	
Différences de conversion		-75 406		-67 352	
Déduction des actions propres		-3 113		-6 992	
Bénéfice de l'exercice		71 618		64 519	
Fonds propres avant part de tiers au capital		625 797	50.0 %	576 474	49.4 %
Part de tiers au capital		786		13 982	
Fonds propres		626 583	50.0 %	590 456	50.6 %
Passifs		1 252 138	100.0 %	1 167 386	100.0 %

Compte de résultat consolidé

en milliers de CHF	Annexe	2011		2010	
Chiffre d'affaires	16	2 516 953		2 617 574	
Autres produits d'exploitation	16	59 848		51 355	
Produits bruts d'exploitation		2 576 801		2 668 929	
Diminution des produits	16	-94 213		-84 652	
Produits nets d'exploitation	16	2 482 588	100.0%	2 584 277	100.0%
Charges de matières premières et de matières consommables	24	1 659 306	66.8%	1 720 353	66.6%
Résultat brut d'exploitation		823 282	33.2%	863 923	33.4%
Charges de personnel	17	391 416	15.8%	405 671	15.7%
Loyers	18	21 759		24 607	
Energie, matériaux d'exploitation et auxiliaires	19	49 214		49 275	
Réparations et entretien		46 096		47 731	
Transports externes		62 471		66 021	
Publicité		20 989		22 821	
Autres charges d'exploitation	20/24	27 046		35 101	
Charges d'exploitation	21	618 991	24.9%	651 228	25.2%
Résultat d'exploitation avant intérêts, impôts et amortissements (EBITDA)		204 291	8.2%	212 695	8.2%
Amortissements sur immobilisations corporelles	14/15/24	72 144	2.9%	74 220	2.9%
Amortissements sur immobilisations incorporelles*	13/24	11 608		4 817	
Amortissements sur goodwill*	13/24	31 691		32 422	
Résultat d'exploitation avant intérêts et impôts (EBIT)		89 849	3.6%	101 236	3.9%
Produits financiers (incl. résultat de sociétés associées)	22	25 754		11 058	
Charges financières	22/24	14 342		13 144	
Bénéfice d'exploitation avant impôts (EBT)		101 261	4.1%	99 150	3.8%
Impôts	23/24	28 865		33 083	
Bénéfice d'exploitation après impôts		72 396	2.9%	66 067	2.6%
Part de tiers au bénéfice		-778		-1 548	
Bénéfice de l'exercice		71 618	2.9%	64 519	2.5%

* Amortissements exceptionnels sur goodwill et droit des marques de mille CHF 26'016 (année précédente mille CHF 17'166).

Flux de fonds

en milliers de CHF	2011		2010	
Bénéfice d'exploitation après impôts		72 396		66 067
Amortissements des immobilisations corporelles	70 294		73 038	
Amortissements exceptionnels des immobilisations corporelles	1 850		1 183	
Amortissements des immobilisations incorporelles	16 282		20 072	
Amortissements exceptionnels des immobilisations incorporelles	26 016	114 442	17 166	111 459
Produits (-) pertes (+) issus de la cession d'immobilisations corporelles		-929		-530
Produits (-) pertes (+) issus de prise de participation		-		-1 584
Produits issus de l'évaluation des participations non consolidées		-6 273		-576
Bénéfice (-) perte (+) des actifs de la fondation		390		-89
Augmentation (-) diminution (+) des impôts latents actifs		1 133		568
Variation des provisions		849		4 878
Flux de fonds avant modification des actifs circulants nets		182 008		180 193
Augmentation (-) et diminution (+) des stocks		-19 180		1 087
Augmentation (-) et diminution (+) des créances		-27 470		-16 908
Augmentation (-) et diminution (+) des comptes de régularisation actifs		1 957		-10 078
Augmentation (+) et diminution (-) des engagements		-23 101		31 709
Augmentation (+) et diminution (-) des comptes de régularisation passifs		13 585	-54 209	-6 414
Flux de fonds relatifs à l'exploitation		127 799		179 589
Investissements dans des installations techniques et agencement		-52 664		-50 756
Désinvestissements des installations techniques et agencement		9 850	-42 814	498
Investissements dans l'immobilier et terrains		-10 554		-11 129
Désinvestissements de l'immobilier et terrains		2 059	-8 495	639
Investissements dans des participations et immobilisations financières		-116 883		-49
Désinvestissements de participations et immobilisations financières		1 624		2 771
Désinvestissements (+) / Investissements (-) de titres		-1 070	-116 389	2 536
Investissements dans des immobilisations incorporelles		-6 839		-7 481
Désinvestissements des immobilisations incorporelles		3	-6 836	53
Flux de fonds relatifs aux investissements		-174 474		-62 918
Modification des obligations financières		51 418		-146 800
Investissements dans des actions propres (-) / Désinvestissements (+)		5 515		2 365
Dividendes		-20 680		-16 546
Flux de fonds relatifs aux opérations financières		36 253		-160 981
Solde des flux de fonds		-10 422		-44 310
Disponibilités au 01.01.		33 674		81 395
Influence des comptes libellés en monnaies étrangères sur les liquidités		-544		-3 411
Variation des disponibilités		-10 422		-44 310
Disponibilités au 31.12.		22 708		33 674

Justification des fonds propres

en milliers de CHF	Capital- actions	Réserves bénéfices	Différences de conversion	Actions propres	Bénéfice exercice	Fonds propres	Part de tiers au capital	Fonds propres total
Fonds propres au 01.01.2011	2 000	584 299	-67 352	-6 992	64 519	576 474	13 982	590 457
Modification du périmètre de consolidation	-	-	-	-	-	-	-	-
Prise de participation	-	-	-	-	-	-	-13 006	-13 006
Répartition du bénéfice	-	64 519	-	-	-64 519	-	-	-
Dividende	-	-19 755	-	-	-	-19 755	-925	-20 680
Achat / vente actions propres	-	1 635	-	3 879	-	5 514	-	5 514
Bénéfice de l'exercice	-	-	-	-	71 618	71 618	778	72 396
Influence du taux de change	-	-	-8 054	-	-	-8 054	-43	-8 097
Fonds propres au 31.12.2011	2 000	630 698	-75 406	-3 113	71 618	625 797	786	626 584
Fonds propres au 01.01.2010	2 000	544 175	-16 545	-9 019	55 563	576 175	18 604	594 779
Modification du périmètre de consolidation	-	-	-	-	-	-	-	-
Prise de participation	-	-	-	-	-	-	-2 954	-2 954
Répartition du bénéfice	-	55 563	-	-	-55 563	-	-	-
Dividende	-	-15 778	-	-	-	-15 778	-768	-16 546
Achat / vente actions propres	-	338	-	2 027	-	2 365	-	2 365
Bénéfice de l'exercice	-	-	-	-	64 519	64 519	1 548	66 067
Influence du taux de change	-	-	-50 807	-	-	-50 807	-2 448	-53 255
Fonds propres au 31.12.2010	2 000	584 299	-67 352	-6 992	64 519	576 474	13 982	590 457

	Nombre d'actions au 01.01.	Entrée actions propres	Sortie actions propres	Entrée ac- tions propres participation du personnel	Sortie ac- tions propres participation du personnel	Nombre d'actions au 31.12.
Titres						
Actions émises	400 000	-	-	-	-	400 000
Actions propres détenues par la société	-5 316	-400	3 147	-160	523	-2 206
Titres en circulation 2011	394 684	-400	3 147	-160	523	397 794
Actions émises	400 000	-	-	-	-	400 000
Actions propres détenues par la société	-6 938	-325	1 323	-8	632	-5 316
Titres en circulation 2010	393 062	-325	1 323	-8	632	394 684

Principes de consolidation et d'évaluation

Principes Les principes de consolidation, d'évaluation, de répartition et de présentation sont conformes à toutes les recommandations relatives à la présentation des comptes (Swiss GAAP RPC). Ils sont appliqués à toutes les sociétés du périmètre de consolidation.

Périmètre de consolidation L'ensemble des participations de Bell SA, dans lesquelles Bell détient, directement ou indirectement, plus de 50% des droits de vote ou exerce la direction par un accord contractuel sont incluses dans les présents bilan et compte de résultat. Les parts de sociétés supérieures à 20% des voix, mais inférieures à 50%, ont été évaluées et prises en compte dans le bilan selon la part effective des fonds propres. Les participations avec une part inférieure à 20% ont été prises en compte dans le bilan à leur valeur boursière au 31 décembre. En l'absence de valeur boursière, l'évaluation a été faite à la valeur d'acquisition moins une correction de valeur en cas de diminution de celle-ci. L'aperçu des participations et leur influence sur les présents résultat du groupe figurent à la page 65 du rapport annuel.

Comptes libellés en monnaies étrangères Les bilans des sociétés en monnaies étrangères ont été convertis au cours de fin d'année au 31 décembre, les comptes de résultat de ces sociétés au cours moyen de l'exercice. Les écarts de conversion du bilan d'entrée et du bilan de clôture ainsi que ceux découlant de l'utilisation de taux de conversion différents entre le bilan et le compte de résultat ont été compensés sans incidence sur le résultat.

Taux de conversion

			2011	2010
Bilan	EUR	1	= CHF 1,2200	= CHF 1,2500
	CZK	1	= CHF 0,0480	= CHF 0,0500
	HUF	100	= CHF 0,3900	= CHF 0,4500
	PLN	1	= CHF 0,2730	= CHF 0,3150
	USD	1	= CHF 0,9400	= CHF 0,9350
CR	EUR	1	= CHF 1,2333	= CHF 1,3700
	CZK	1	= CHF 0,0502	= CHF 0,0543
	HUF	100	= CHF 0,4426	= CHF 0,4967
	PLN	1	= CHF 0,2999	= CHF 0,3428
	USD	1	= CHF 0,8804	= CHF 1,0383

Consolidation des actifs et passifs, chiffres d'affaires internes et bénéfiques intermédiaires Tous les avoirs et les engagements internes au groupe ont été compensés et éliminés dans le cadre de la consolidation. Les différences provenant de l'application de différents cours de conversion sur l'investissement net dans des sociétés étrangères ont été compensées sans incidence sur le résultat par le biais des fonds propres. Toutes les livraisons et prestations internes au groupe ont été compensées et éliminées dans le cadre de la consolidation. Il a été possible de renoncer à une élimination des bénéfiques intermédiaires, vu que les effets sur le compte de résultat du groupe sont insignifiants.

La consolidation du capital est effectuée selon la méthode d'acquisition (purchase method), ce qui veut dire que le capital d'une société est comptabilisé au prix d'achat, majoré des frais d'acquisition, à la date d'acquisition. Des adaptations du prix d'acquisition en fonction de futurs résultats font l'objet d'évaluations. Un goodwill résultant d'une telle évaluation est activé et amorti par le biais du compte de résultat sur une durée de cinq à huit ans. En cas de goodwill négatif, celui-ci est imputé aux comptes dès la première consolidation. En cas d'écart entre une estimation et le prix d'acquisition définitif, le goodwill est adapté en conséquence.

Evaluation On a choisi d'une manière générale les principes de la valeur historique. Les actifs circulants sont alors évalués en fonction de leur valeur d'acquisition ou à une valeur de marché inférieure. Les immobilisations corporelles sont inscrites au bilan à leur valeur d'acquisition, déduction étant faite des amortissements imposés par la gestion d'entreprise. L'évaluation est réalisée selon les mêmes principes pour l'ensemble des sociétés du groupe. Les terrains et bâtiments de sociétés consolidées pour la première fois ont été réévalués au moment du rachat, et intégrés aux comptes du groupe. Pour les autres immobilisations corporelles, les valeurs résiduelles ont été calculées conformément aux principes d'amortissement de Bell, sur la base des valeurs d'acquisition historiques, et adaptées en conséquence dans les comptes du groupe.

Les disponibilités contiennent des dépôts à terme et créances comptables d'une échéance inférieure à 90 jours.

Titres Les titres comprennent les titres négociables qui sont portés au bilan au cours du 31 décembre.

Créances Les pertes décelables et encourues sont imputées sur le compte de résultats l'année où elles sont survenues. La correction de valeur pour des réserves pour débiteurs douteux représente 1% du portefeuille de créances sur la base de valeurs d'expérience. Le montant total de ces corrections apparaît dans l'annexe.

Stocks L'évaluation des stocks s'effectue selon la méthode Fifo, aux coûts de production. En cas de stocks exigeant une durée de maturation très longue, l'évaluation s'effectue à leur valeur d'achat moyenne. Les dépréciations par rapport à la valeur d'acquisition ont été prises en compte. Dans la mesure où ils sont identifiables, les risques sur les stocks ont été pris en compte.

Des impôts latents actifs résultent de reports de pertes dans la consolidation initiale. En 2011, nous avons procédé à un correctif de valeur sur CHF 2,6 millions en raison de bases fiscales modifiées, resp. procédé à une compensation avec des impôts latents au passif. Nous considérons les impôts latents actifs restants comme une substance existante. Concernant les taux d'imposition, nous renvoyons aux remarques relatives aux Provisions / obligations de prévoyance.

Autres immobilisations financières Les autres immobilisations financières comprennent des titres non cotés. Ils sont portés au bilan à leur valeur d'acquisition ou à la valeur vénale si celle-ci est inférieure.

Capital immobilisé Les participations qui n'ont pas été consolidées en 2011 sont indiquées dans le schéma des participations à la page 65.

L'évaluation des immobilisations corporelles s'est effectuée à la valeur d'acquisition, déduction étant faite des amortissements imposés par la gestion d'entreprise et de dépréciations durables. Les amortissements ont été effectués sur une base linéaire, en fonction de la durée d'utilisation. Les corrections de valeur découlent des comptes libellés en monnaies étrangères. Les objets en leasing ont été activés dans le cadre de la consolidation et amortis par le biais de la durée d'utilisation régulière. Les passifs correspondants sont indiqués dans la rubrique « Engagements financiers ».

Durée d'utilisation des actifs immobilisés :

Bâtiments administratifs et de production	30-40 ans
Machines et dispositifs	8-10 ans
Installations	10-15 ans
Véhicules	5-7 ans
Mobilier	5-10 ans
Matériel informatique	4 ans
Logiciels	4 ans
Droits de marques	8 ans
Goodwill	5-8 ans

Immobilisations incorporelles En plus de logiciels, les immobilisations incorporelles contiennent également des droits de marques acquis et le goodwill. Les acquisitions de 2011 représentent un goodwill de CHF 39,4 millions au total. Les amortissements du goodwill « Hilcona » sont compensés dans les comptes financiers avec le résultat annuel proportionnel. Des amortissements supplémentaires d'env. CHF 20 millions sur le goodwill de consolidation ont été effectués suite à un nouvel examen de la valeur intrinsèque de ZIMBO, ainsi que d'environ CHF 6 millions sur la valeur de la marque. Une concurrence agressive ne permet plus d'escompter les rendements souhaités. Le prix d'achat restant a été déterminé dans le cadre de l'accord final avec les vendeurs d'Abraham Schinken GmbH, lequel a été majoré en raison d'un meilleur rendement ; un goodwill d'environ CHF 8 millions a ainsi été rapporté à cette tranche, lequel sera amorti sur les cinq prochaines années. Le contrôle n'a révélé aucune nécessité supplémentaire de correction.

Provisions / obligations de prévoyance Les régularisations et les provisions ont été constituées et évaluées selon des principes objectifs de gestion d'entreprise, une attention suffisante ayant été portée aux risques. Les impôts latents sont provisionnés sur les différences entre les valeurs RPC et les valeurs comptables fiscalement

déterminantes selon la méthode « Liability », au taux fiscal applicable à notre groupe de 23,5% pour la Suisse, 27% pour l'Allemagne et la France et 25% pour les autres pays. Les taux d'imposition sont inchangés par rapport à l'exercice précédent.

Les collaborateurs de Bell Suisse sont assurés auprès de la CPV/CAP Caisse de pension Coop, dont le taux de couverture, selon l'art. 44 LPP2, était de 98,8% (année précédente 100,1%). D'autres engagements en faveur du personnel n'apparaissent au bilan que dans la mesure où ils ne sont pas pris en charge par la CPV/CAP Caisse de pension Coop.

La Fondation de prévoyance du personnel de Bell Suisse SA est en liquidation. Le capital libre de la fondation apparaît parmi les immobilisations financières.

Fonds propres Depuis 2008, des modifications résultant de conversions apparaissent comme poste spécifique des fonds propres. Des résultat de transactions et dividendes sur les actions propres sont directement ajoutés aux réserves de bénéfices.

Participation des collaborateurs Tous les collaborateurs du groupe Bell peuvent, dès leur troisième année de service et par année civile, acquérir cinq actions (conseil d'administration, direction générale et management 10) de Bell SA à 80% du cours moyen du mois civil précédent. En outre, la moitié de la participation aux bénéfices attribuée aux membres de la direction et au management supérieur peut être versée en titres de Bell SA. Les titres remis dans le cadre de ce programme de participation du personnel sont soumis à une interdiction d'aliénation de quatre ans. Dans le cadre de ce programme, 523 actions ont été distribuées au personnel en 2011 (année précédente : 632) et 160 rachetées (année précédente : 8). L'imputation a été effectuée sur les frais de personnel, sur la base du cours de l'action à la date d'octroi.

Les rabais, ristournes et escomptes sont directement déduits du poste considéré et le coût de revient est réduit en conséquence.

Les acomptes versés à des fournisseurs sont imputés aux postes correspondants.

Événements postérieurs à la date du bilan aucun.

Annexe au bilan consolidé

en milliers de CHF	2011	Quote-part	2010
1. Disponibilités			
Caisse	1 658	7.3%	1 047
Avoirs en comptes de chèques postaux	330	1.5%	587
Avoirs en banque à vue	16 721	73.6%	31 306
Dépôts à terme et créances comptables	3 999	17.6%	734
Disponibilités	22 708	100.0%	33 674
Répartition par devises			
CHF	10 319	45.4%	7 705
EUR	9 152	40.3%	19 888
Autres devises	3 237	14.3%	6 080
Disponibilités	22 708	100.0%	33 674
2. Titres			
Actions et placements alternatifs	5 582	100.0%	4 513
Obligations et placements alternatifs	-	-	-
Titres	5 582	100.0%	4 513
3. Créances de livraisons et de prestations			
Correction de valeur soldée dans les créances	-3 277		-1 758
4. Créances d'entreprises affiliées			
Sociétés du Groupe Coop	104 706	94.3%	73 692
Autres entreprises affiliées	6 321	5.7%	19 429
Créances d'entreprises affiliées	111 027	100.0%	93 121
5. Stocks			
Matières premières et produits finis	162 225	95.4%	145 676
Matériaux auxiliaires	16 599	9.8%	15 652
Réajustement de valeurs suite à des dépréciations	-8 715	-5.1%	-8 927
Stocks	170 109	100.0%	152 401
6. Dettes d'entreprises affiliées			
Engagements Groupe Coop	21 844	99.7%	13 701
Engagements autres sociétés affiliées	68	0.3%	1 121
Dettes d'entreprises affiliées	21 912	100.0%	14 822
7. Autres engagements à court terme			
Actionnaires	12	0.0%	10
Taxe sur la valeur ajoutée	11 902	30.6%	6 904
Impôts sur le capital et le bénéfice	23 895	61.4%	21 837
Autres impôts	543	1.4%	1 428
Divers tiers	2 533	6.5%	19 225
Autres engagements à court terme	38 885	100.0%	49 403

Annexe au bilan consolidé

en milliers de CHF

	2011	Quote-part	2010
8. Comptes de régularisation			
Divers passifs transitoires	44 049	71.1%	40 572
Comptes de régularisation du personnel et des oeuvres sociales	17 875	28.9%	17 837
Comptes de régularisation	61 925	100.0%	58 409
9. Engagements financiers			
Emprunts bancaires et crédits à court terme	112 885	40.1%	107 052
Emprunts à court terme des sociétés affiliées	3 695	1.3%	277
Comptes courants avec tiers	116	0.0%	-
Engagements financiers à court terme	116 696	41.4%	107 329
Emprunts bancaires et crédits à long terme	164 998	58.6%	109 134
Emprunts à long terme des sociétés affiliées	-	-	12 000
Engagements financiers à long terme	164 998	58.6%	121 134
Engagements financiers	281 694	100.0%	228 462
Structure de l'échéancier des engagements financiers			
remboursables dans les 360 jours	116 696	41.4%	107 329
remboursables en deux ans	36 164	12.8%	33 733
remboursables en trois ans et plus	128 835	45.7%	87 400
Engagements financiers	281 694	100.0%	228 462
Engagements financiers par devises			
CHF	185 487	65.8%	121 258
EUR	95 125	33.8%	107 054
Autres devises	1 082	0.4%	150
Engagements financiers	281 694	100.0%	228 462

10. Acquisition et cession d'entreprises	Bell Convenience ¹	Hilcona AG ²	Hoppe GmbH ³	Kocherhans und Schär AG ⁴	SBA Schlachtbetrieb Basel AG ⁵
	01.01.2011	01.01.2011	01.05.2011	27.06.2011	01.07.2011
Disponibilités	-	17 504	1 155	157	576
Créances	-	49 842	3 694	331	1 382
Stocks	1 734	49 167	1 195	82	-
Immobilisations corporelles	5 289	177 692	13 551	4 918	5 213
Autres engagements	1 022	27 810	3 297	238	786
Engagements financiers	-	115 849	6 248	1 728	1 257

¹ Cession d'entreprise

² Nouvelle introduction dans le périmètre de consolidation au 01.01.2011 selon part du capital propre ; valeurs incluant Bell Convenience.

³ Première intégration au 01.05.2011

⁴ Fusion avec Bell Suisse SA

⁵ entièrement intégré dans la consolidation à partir du 01.07.2011

Annexe au bilan consolidé

en milliers de CHF

	Pré-retraite	Cadeaux d'ancienneté	Congés-& heures supp.	Impôts latents	Autres provisions	Restruc- turation	Total
11. Provisions							
Provisions au 01.01.2011	21 926	3 027	4 708	44 073	5 069	1 364	80 167
Modification du périmètre de consolidation	-	-	207	690	-	-	897
Reclassement d'impôts latents actifs	-	-	-	-1 439	-	-	-1 439
Reclassement	-427	427	-	-	500	-500	-
Création	1 871	1 120	3 824	989	1 345	-	9 148
Dissolution	-2 119	-1 439	-4 050	-116	-315	-260	-8 299
Emploi	-	-	-	-	-1 521	-	-1 521
Influence du taux de change	-107	-	-14	-69	-97	-	-287
Provisions au 31.12.2011	21 144	3 135	4 674	44 128	4 981	604	78 666
à long terme 2011	20 266	2 096	-	44 128	2 451	-	68 940
à court terme 2011	878	1 040	4 674	-	2 530	604	9 726
Provisions au 01.01.2010	21 147	3 195	5 222	39 442	8 274	300	77 580
Modification du périmètre de consolidation	-	-	-	-	-	-	-
Reclassement dans passifs transitoires	-	-	-	-	-	-	-
Reclassement	397	-397	-134	-	134	-	-
Création	2 227	1 398	3 708	9 344	77	1 364	18 118
Dissolution	-1 104	-1 169	-4 012	-4 137	-2 518	-300	-13 240
Influence du taux de change	-741	-	-76	-576	-898	-	-2 291
Provisions au 31.12.2010	21 926	3 027	4 708	44 073	5 069	1 364	80 167
à long terme 2010	19 522	1 958	-	44 073	4 259	-	69 811
à court terme 2010	2 404	1 070	4 708	-	810	1 364	10 356

Annexe au bilan consolidé

en milliers de CHF	Participations non consolidées	Prêts aux entreprises affiliées*	Prêts à des tiers	Fonds propres de la fondation	Impôts latents actifs	Autres immob. financières	Total
12. Immobilisations financières							
Valeur nette comptable au 01.01.2011	27 639	610	449	5 119	5 106	228	39 151
Valeur d'acquisition au 01.01.2011	27 639	610	449	5 119	5 106	228	39 151
Modification du périmètre de consolidation	-1 136	-	-	-	-	-	-1 136
Investissements	59 921	1 560	-	-	-	134	61 614
Désinvestissements	-43	-1 100	-205	-276	-	-	-1 624
Reclassement en provisions	-	-	-	-	-1 439	-	-1 439
Réévaluation	8 405	-	-	-390	-1 133	-	6 882
Reclassement	-	-	-	-	-	-	-
Différences de conversion	-3	-47	-	-	-95	-	-144
Valeur nette comptable au 31.12.2011	94 783	1 023	244	4 453	2 439	362	103 305
Valeur nette comptable au 01.01.2010	40 851	2 628	667	6 037	6 690	228	57 101
Valeur d'acquisition au 01.01.2010	40 851	2 628	667	6 037	6 690	228	57 101
Modification du périmètre de consolidation	-13 707	-	-	-	-	-	-13 707
Investissements	-	-	-	-	-	-	-
Désinvestissements	-53	-1 495	-218	-1 006	-	-	-2 771
Réévaluation	576	-	-	89	-568	-	97
Reclassement	537	-537	-	-	-	-	-
Différences de conversion	-566	14	-	-	-1 015	-	-1 567
Valeur nette comptable au 31.12.2010	27 639	610	449	5 119	5 106	228	39 152

*Il n'existe pas de prêts aux organes de la société.

Annexe au bilan consolidé

en milliers de CHF	Logiciels	Droit des marques	Autres droits	Goodwill	Total
13. Immobilisations incorporelles					
Valeur nette comptable au 01.01.2011	10 447	7 391	822	57 644	76 303
Valeur d'acquisition au 01.01.2011	31 166	10 293	1 324	130 287	173 071
Modification du périmètre de consolidation	252	-	-	39 382	39 634
Investissements	5 838	-	1 001	-	6 839
Désinvestissements	-481	-	-9	-	-490
Regroupement	724	-	-221	-	503
Différences de conversion	-205	-247	-50	-3 136	-3 638
Valeur d'acquisition au 31.12.2011	37 295	10 046	2 045	166 533	215 920
Amortissements cumulés au 01.01.2011	20 719	2 902	502	72 644	96 767
Modification du périmètre de consolidation	209	-	-	-	209
Amortissements courants *	4 161	1 216	150	12 887	18 414
Amortissements exceptionnels	-	6 081	-	19 935	26 016
Amortissements cumulés / désinvestissements	-478	-	-9	-	-487
Regroupement	189	-	-189	-	-
Différences de conversion	-91	-154	-20	-1 428	-1 692
Amortissements cumulés au 31.12.2011	24 709	10 046	435	104 038	139 227
Valeur nette comptable au 31.12.2011	12 586	-	1 611	62 495	76 692
*L'amortissement du goodwill de Hilcona est présenté dans le résultat des participations.					
Valeur nette comptable au 01.01.2010	6 148	10 266	973	97 130	114 518
Valeur d'acquisition au 01.01.2010	26 776	12 228	1 492	143 000	183 497
Modification du périmètre de consolidation	-10	-	-1	12 465	12 454
Investissements	7 215	-	33	233	7 481
Désinvestissements	-2 740	-	-	-	-2 740
Ajustement du prix de vente	-	-	-	-5 480	-5 480
Regroupement	883	-	42	-	925
Différences de conversion	-959	-1 935	-242	-19 931	-23 067
Valeur d'acquisition au 31.12.2010	31 166	10 293	1 324	130 287	173 071
Amortissements cumulés au 01.01.2010	20 628	1 962	519	45 870	68 979
Modification du périmètre de consolidation	-17	-	-1	255	237
Amortissements courants	3 389	1 370	30	15 283	20 072
Amortissements exceptionnels	-	-	-	17 166	17 166
Amortissements cumulés / désinvestissements	-2 687	-	-	-	-2 687
Regroupement	-42	-	42	-	-
Différences de conversion	-552	-430	-87	-5 931	-7 000
Amortissements cumulés au 31.12.2010	20 719	2 902	502	72 644	96 767
Valeur nette comptable au 31.12.2010	10 447	7 391	822	57 644	76 303

Annexe au bilan consolidé

en milliers de CHF

	Terrains construits	Bâtiments adminis- tratifs et de production	Transfor- mations dans bâti- ments loués	Bâtiments en construction	Total
14. Terrains et bâtiments					
Valeur nette comptable au 01.01.2011	48 268	272 621	781	3 940	325 610
Valeur d'acquisition au 01.01.2011	48 348	554 039	2 456	3 940	608 784
Modification du périmètre de consolidation	1 747	19 865	1 083	-	22 695
Investissements	1 000	2 537	-	7 017	10 554
Désinvestissements	-790	-2 316	-204	-22	-3 332
Regroupement	-994	3 328	-21	-3 048	-735
Différences de conversion	-401	-7 550	-4	-78	-8 033
Valeur d'acquisition au 31.12.2011	48 911	569 902	3 311	7 809	629 932
Amortissements cumulés au 01.01.2011	80	281 418	1 676	-	283 173
Modification du périmètre de consolidation	-	5 565	470	-	6 035
Amortissements courants	11	20 060	135	-	20 207
Amortissements exceptionnels	-	1 850	-	-	1 850
Amortissements cumulés / désinvestissements	-	-1 069	-204	-	-1 273
Regroupement	-10	10	-3	-	-3
Différences de conversion	-2	-2 148	-3	-	-2 153
Amortissements cumulés au 31.12.2011	79	305 686	2 071	-	307 836
Valeur nette comptable au 31.12.2011	48 832	264 216	1 239	7 809	322 096
Valeur nette comptable au 01.01.2010	50 333	300 227	930	4 376	355 866
Valeur d'acquisition au 01.01.2010	50 428	587 159	2 468	4 376	644 431
Modification du périmètre de consolidation	780	3 595	37	-	4 412
Investissements	-	9 037	-	2 092	11 129
Désinvestissements	-215	-14 901	-	-22	-15 139
Regroupement	-	1 363	-	-2 198	-835
Différences de conversion	-2 644	-32 213	-49	-308	-35 214
Valeur d'acquisition au 31.12.2010	48 348	554 039	2 456	3 940	608 784
Amortissements cumulés au 01.01.2010	95	286 932	1 538	-	288 564
Modification du périmètre de consolidation	-	247	3	-	251
Amortissements courants	-	21 350	175	-	21 525
Amortissements exceptionnels	-	1 010	-	-	1 010
Amortissements cumulés / désinvestissements	-	-15 030	-	-	-15 030
Regroupement	-	-844	-	-	-844
Différences de conversion	-15	-12 248	-40	-	-12 303
Amortissements cumulés au 31.12.2010	80	281 418	1 676	-	283 173
Valeur nette comptable au 31.12.2010	48 268	272 621	781	3 940	325 610

Les « terrains et bâtiments » comprennent des crédits-bails d'une valeur comptable de mille CHF 6 158 (année précédente mille CHF 6 741).

Annexe au bilan consolidé

en milliers de CHF	Machines et installations mécaniques	Installations	Informatique hardware	Mobilier et véhicules	Acomptes	Total
15. Installations techniques et agencement						
Valeur nette comptable au 01.01.2011	117 108	73 504	6 902	22 536	10 835	230 885
Valeur d'acquisition au 01.01.2011	376 268	183 682	30 999	89 175	10 835	690 959
Modification du périmètre de consolidation	18 125	11 290	689	3 263	345	33 713
Investissements	27 965	4 138	4 406	8 440	7 716	52 664
Désinvestissements	-27 695	-4 990	-480	-13 482	-909	-47 555
Regroupement	6 361	933	855	388	-8 305	232
Différences de conversion	-5 536	-182	-48	-1 339	-201	-7 306
Valeur d'acquisition au 31.12.2011	395 488	194 871	36 420	86 445	9 481	722 706
Amortissements cumulés au 01.01.2011	259 160	110 178	24 097	66 639	-	460 075
Modification du périmètre de consolidation	15 664	7 626	676	2 123	-	26 089
Amortissements courants	25 733	12 889	3 341	8 124	-	50 087
Amortissements exceptionnels	-	-	-	-	-	-
Amortissements cumulés / désinvestissements	-22 099	-3 981	-459	-12 095	-	-38 634
Regroupement	62	-2	265	-322	-	3
Différences de conversion	-3 515	-111	-25	-985	-	-4 636
Amortissements cumulés au 31.12.2011	275 006	126 599	27 895	63 484	-	492 984
Valeur nette comptable au 31.12.2011	120 483	68 272	8 526	22 961	9 481	229 722
Valeur nette comptable au 01.01.2010	127 565	76 627	6 904	26 376	4 600	242 072
Valeur d'acquisition au 01.01.2010	388 453	175 484	30 495	96 373	4 600	695 405
Modification du périmètre de consolidation	-374	-	38	120	-	-217
Investissements	20 614	10 331	3 039	5 426	11 346	50 756
Désinvestissements	-8 411	-1 973	-2 644	-6 844	-	-19 873
Regroupement	1 933	1 260	273	837	-4 393	-90
Différences de conversion	-25 947	-1 419	-202	-6 736	-718	-35 023
Valeur d'acquisition au 31.12.2010	376 268	183 682	30 999	89 175	10 835	690 959
Amortissements cumulés au 01.01.2010	260 888	98 857	23 592	69 997	-	453 333
Modification du périmètre de consolidation	-438	-	15	34	-	-390
Amortissements courants	26 677	13 075	3 232	8 529	-	51 513
Amortissements exceptionnels	-	172	-	-	-	172
Amortissements cumulés / désinvestissements	-8 197	-1 972	-2 644	-6 561	-	-19 374
Regroupement	-	844	25	-24	-	844
Différences de conversion	-19 768	-798	-122	-5 334	-	-26 023
Amortissements cumulés au 31.12.2010	259 160	110 178	24 097	66 639	-	460 075
Valeur nette comptable au 31.12.2010	117 108	73 504	6 902	22 536	10 835	230 885

Les « installations techniques et agencement » comprennent des crédits-bails d'une valeur comptable de mille CHF 1 518 (année précédente mille CHF 2 599).

Annexe au compte de résultat consolidé

en milliers de CHF	2011	Variation	2010
16. Produits nets d'exploitation			
Par groupes de produits			
Viande fraîche	815 819	0.8%	809 552
Charcuterie production propre	360 661	-1.0%	364 284
Charcuterie achetée	82 008	1.5%	80 791
Volaille	344 769	3.0%	334 583
Viande spéciale (gibier, lapin et autres)	17 564	-10.3%	19 588
Seafood	115 131	10.9%	103 809
Convenience	-	-100.0%	84 085
Ventes divers	9 927	-10.4%	11 081
Groupes de produits Suisse	1 745 879	-3.4%	1 807 773
Charcuterie	704 650	-5.0%	742 012
Autres	66 424	-2.0%	67 789
Groupes de produits International	771 074	-4.8%	809 801
Chiffre d'affaires par groupes de produits	2 516 953	-3.8%	2 617 574
Par canaux de distribution			
Chiffre d'affaires avec le Groupe Coop	1 299 527	9.9%	1 182 242
Chiffre d'affaires avec les autres entreprises affiliées	15 133	-91.7%	181 536
Chiffre d'affaires avec d'autres acheteurs en gros	423 974	-2.5%	434 960
Chiffre d'affaires avec les consommateurs	7 245	-19.8%	9 035
Canaux de distribution Suisse	1 745 879	-3.4%	1 807 773
Chiffre d'affaires avec le Groupe Coop	5 013	-	-
Chiffre d'affaires avec acheteurs en gros	699 637	-5.7%	742 012
Chiffre d'affaires avec les consommateurs	66 424	-2.0%	67 789
Canaux de distribution International	771 074	-4.8%	809 801
Chiffre d'affaires par canaux de distribution	2 516 953	-3.8%	2 617 574
Répartition géographique du chiffre d'affaires*			
Suisse	1 745 879		1 807 773
Allemagne	440 460		449 771
France	105 777		100 209
Autres pays de l'Europe Occidentale	92 220		110 903
Europe de l'Est	132 617		148 917
Chiffre d'affaires par pays	2 516 953	-3.8%	2 617 574
*En 2010 structure du chiffre d'affaires par lieu de production			
Autres produits avec le Groupe Coop	2 558	49.4%	1 712
Autres produits avec des entreprises affiliées	1 857		124
Autres produits avec des tiers	46 598	20.5%	38 672
Autres produits d'exploitation Suisse	51 014	25.9%	40 508
Autres produits avec des tiers International	8 834		10 847
Autres produits d'exploitation	59 848	16.5%	51 355
Diminution de produits avec le Groupe Coop	32 465	4.4%	31 101
Autres diminutions de produits	5 731	-36.9%	9 079
Diminution de produits Suisse	38 196	-4.9%	40 180
Autres diminutions de produits International	56 016		44 472
Diminution de produits	94 213	11.3%	84 652

Un contrat de dix ans avec Coop (avec obligation de fournir et d'acheter) a pris effet au 1er janvier 2001. Ce dernier a été prorogé de 5 ans en 2010. La fourniture des produits a été réalisée aux conditions du marché, en prenant en compte le volume d'achat de Coop. Les diminutions de produits comprennent des rabais sur les chiffres d'affaires et tonnage qui ont été fixés au préalable sur la base annuelle du business plan.

Annexe au compte de résultat consolidé

en milliers de CHF

	2011	Variation	2010
17. Charges de personnel			
Salaires et traitements	256 322	-5.4%	270 963
Prestations sociales	63 639	-0.9%	64 219
Autres charges de personnel	11 936	-22.8%	15 470
Salaires étrangers	59 519	8.2%	55 019
Charges de personnel	391 416	-3.5%	405 671

Les prestations de la CPV/CAP caisse de pension Coop et les autres institutions de prévoyance figurent dans les prestations sociales à hauteur de mille CHF 19 587 (mille CHF 19 333 l'année précédente).

Rétributions versées aux conseil d'administration et membres de la direction générale du groupe

		Portefeuille d'actions au 31.12. nombre	Rémunération en espèces fixe	Actions souscrites nombre	Actions souscrites mille CHF	Total mille CHF
Conseil d'administration						
Hansueli Loosli, Président*	2011	30	90	3	6	96
	2010	17	90	4	7	97
Irene Kaufmann-Brändli, Membre*	2011	31	60	4	8	68
	2010	17	60	4	7	67
Jörg Ackermann, Membre*	2011	63	60	3	6	66
	2010	55	60	4	7	67
Werner Marti, Membre	2011	21	60	3	6	66
	2010	8	60	4	7	67
Joachim Zentes, Membre	2011	105	60	3	6	66
	2010	92	60	4	7	67
† Hans Peter Schwarz, Vice-Président*	2011	-	53	3	6	58
	2010	104	70	4	7	77
Conseil d'administration	2011	250	383	19	37	420
	2010	293	400	24	41	441

*Les rémunérations en espèces sont directement versées au mandataire Coop.

		Rémunération en espèces		Actions souscrites nombre	Actions souscrites mille CHF	Avantages en nature et cotisations de prévoyance professionnelle	Total mille CHF
		fixe	variable				
Direction générale du groupe							
Lorenz Wyss, Directeur général du groupe depuis le 01.04.2011	2011	326	33	21	33	54	446
Martin Gysin, Responsable division Finances/ Services ; Directeur général adjoint	2011	419	38	24	41	73	571
	2010	393	46	31	46	48	533
Thorid Klantschitsch, Responsable direction Bell Suisse ; démission 30.06.2011	2011	360	4	3	7	52	424
	2010	354	37	27	41	81	512

	2011	2010
Portefeuille d'actions au 31.12. (nombre)		
Lorenz Wyss	3	-
Martin Gysin	119	133
Übrige Mitarbeiter	2 186	2 337

Annexe au compte de résultat consolidé

Prévoyance du personnel		Excédent-/insuffisance de couverture	Avantages économiques/Obligation	Variation par rapport à l'année précédente	Cotisation de l'employeur	Charges de prévoyance
Impact économique						
Fondation de prévoyance patronale	2011	4 453	4 453	-667	-	-667
	2010	5 120	5 120	-917	-	-917
CPV/CAP Caisse de pension Coop*	2011	-	-	-	19 587	19 587
	2010	-	-	-	19 333	19 333
Total	2011	4 453	4 453	-667	19 587	18 920
	2010	5 120	5 120	-917	19 333	18 416

*Le degré de couverture est de 98,8 % en 31 décembre 2011 (année précédente : 100,1 %).

	2011	Variation	2010
18. Loyers			
Location d'immeubles	8 327	-27.5 %	11 484
Location de machines et de mobiliers	7 167	-18.1 %	8 753
Stockage externe	6 265	43.4 %	4 370
Loyers	21 759	-11.6 %	24 607
19. Energie et matériaux d'exploitation			
Electricité	24 502	5.2 %	23 298
Eau	5 863	10.0 %	5 331
Carburants	1 946	7.8 %	1 805
Autres énergies	6 502	6.6 %	6 099
Matériaux d'exploitation et auxiliaires	10 401	-18.4 %	12 742
Energie et matériaux d'exploitation	49 214	-0.1 %	49 275
20. Autres charges d'exploitation			
Frais de gestion	14 520	-16.5 %	17 396
Assurances choses et taxes	7 288	-15.7 %	8 642
Impôts sur le capital et autres impôts	2 016	2.0 %	1 976
Autres charges d'exploitation	3 222	-54.5 %	7 087
Autres charges d'exploitation	27 046	-22.9 %	35 101

Compris dans les charges d'exploitation :

21. Charges d'exploitation avec les sociétés affiliées			
Location d'immeubles	578	-87.1 %	4 497
Location de machines et de mobiliers	4 631	-13.5 %	5 354
Réparation et entretien	1 665	93.4 %	861
Energie et matériaux d'exploitation	2 387	2.9 %	2 319
Publicité	3 300	-22.8 %	4 272
Autres charges d'exploitation	857	11.7 %	767
Charges d'exploitation avec les sociétés affiliées	13 418	-25.7 %	18 070

Annexe au compte de résultat consolidé

en milliers de CHF

	2011	2010
22. Compte financier		
Intérêts sur les dépôts à terme et autres intérêts	821	634
Intérêts d'entreprises affiliées	115	341
Bénéfices sur transactions de devises étrangères	17 989	7 964
Bénéfices sur titres réalisés et non réalisés	291	1 207
Résultat de sociétés associées*	6 273	576
Autres produits des participations	265	336
Produits financiers	25 754	11 058
Intérêts d'entreprises affiliées	376	314
Autres intérêts sur le capital	7 624	10 186
Frais de banque et commissions	891	915
Pertes sur transactions de devises étrangères	3 976	1 602
Pertes réalisées et latentes sur titres	1 476	127
Charges financières	14 342	13 144
Compte financier	11 412	-2 086
Taux moyen des fonds de tiers productifs d'intérêts	3.49 %	3.73 %

*Net, après compensation de l'amortissement du goodwill.

Les taux des intérêts sur avances fixes et hypothèques varient entre 1,08 % et 3,23 % pour ceux en Francs Suisses et entre 2,03 % et 4,94 % pour ceux en devises (EUR).

Annexe au compte de résultat consolidé

en milliers de CHF	2011	Variation	2010
23. Impôts			
Impôts payés et variation des impôts dus	26 859		27 876
Variation des impôts latents affectant le compte de résultat	2 006		5 207
Impôts	28 865	-12.8%	33 083
Résultat du groupe	72 396		66 067
Charges non déductibles fiscalement	10 953		29 706
Dont charges fiscales	28 865		33 083
Résultat avant impôts	112 214		128 856
Dont impôts sur le revenu au taux d'imposition moyen	26 370		29 638
Influence des différents taux d'imposition et autorités fiscales	-1 881		-901
Influence des impôts latents non activés	3 769		4 437
Dissolution d'impôts latents actifs	1 133		-
Impôts indépendants de la période et autres impôts	-526		-92
Impôts (selon attestation)	28 865		33 083

24. Charges (+) et produits (-) exceptionnels

Charges et produits exceptionnels compris dans les frais d'exploitation :

Charges de matières	Charges de matières année précédente		-6 648
Autres charges d'exploitation	Prestations des assurances pour les dommages d'immobilisations corporelles suite à l'incendie chez Frigo	-8 042	
	Frais de fermeture Steinheim	1 233	
	Autres charges issues de l'année précédente		-2 450
	Amortissements Immobilisations corporelles	Amortissements exceptionnels année précédente	
Immobilisations incorporelles	Amortissement exceptionnel Steinheim	1 850	
	Amortissement exceptionnel année précédente		17 587
	Amortissement exceptionnel goodwill / marque ZIMBO	26 016	
Produits financiers	Plus-value des prêts en euros		-6 643
	Plus-value sur opération de couverture de change en Euros	-14 500	
Impôts	Quote-part d'impôts sur des effets exceptionnels	-4 636	1 529

Données complémentaires

en milliers de CHF	2011	2010
Montant total des cautions, garanties, nantisements en faveur de tiers	16 598	18 614
Montant total des actifs gagés à leur valeur comptable	26 381	22 750
Engagements de crédits-bail non comptabilisés	4 761	2 966
pour l'exercice en cours	1 723	1 079
Instruments financiers dérivés sur devises (but : sûretés)		
Valeur de contrat	-	-
Valeur de remplacement positif	-	-
Instruments financiers dérivés intérêts (but : sûretés)		
Valeur de contrat	139 650	140 628
Valeur de remplacement négatif	6 793	4 357
Autres instruments financiers dérivés (titres de participation)	p.m.*	1 875
Valeur de l'assurance incendies bâtiments	821 746	711 521
Valeur de l'assurance incendies agencement	932 542	605 212
Charges pour les engagements de prévoyance	19 587	19 333
Obligations résultant de contrats de tiers	48 673	25 025
pour l'exercice en cours	9 759	1 867
pour l'exercice suivant	7 001	3 946
pour les exercices à venir	31 913	19 212
Obligations résultant de montants dus à des entreprises affiliées	1 945	6 742
pour l'exercice en cours	488	1 349
pour l'exercice suivant	488	1 349
pour les exercices à venir	969	4 044
Montant total de l'augmentation du capital-actions limitée	1 000	1 000
Montant total de l'augmentation du capital-actions autorisée	500	500

*Bell détient des options pour le rachat d'autres participations de sociétés associées (2 % à Hilcona). Ces options on attribuées ne peuvent pas être réévaluées et ne sont pas inscrites au bilan.

Principaux actionnaires	Coop Coopérative, Bâle ; 66,29 % Sarasin Investmentfonds AG, Bâle ; 4,55 % Pas d'autres actionnaires avec plus de 3 % des actions
Actions donnant droit au dividende	Toutes
Règles de vote	Tous les actionnaires inscrits disposent du droit de vote. Chaque action est dotée de droit de vote.

Informations relatives à l'évaluation des risques

Le groupe-Bell dispose d'une gestion des risques standardisée. La situation en matière de risques est soumise tous les trois ans à une nouvelle évaluation. Suite à la nouvelle structure du groupe, nous avons réalisé une réévaluation complète en 2009, qui a notamment consisté à identifier, analyser et évaluer les risques majeurs et à définir des mesures.

Chaque année, la direction examine le niveau de réalisation des mesures et l'actualisation de l'évaluation des risques. Le conseil d'administration en a été informé à l'occasion de sa séance du 8 décembre 2011. D'autres informations sur la gestion des risques sont décrites dans le chapitre Corporate Governance (page 73).

Une appréciation des risques opérationnels et des risques en lien avec le rapport financier et le respect des directives, a lieu dans le cadre de l'évaluation annuelle institutionnalisée de la qualité du système de contrôle interne au niveau des processus commerciaux. Les nouvelles filiales de Bell disposent de leur propre système de contrôle interne, celui-ci étant en cours d'harmonisation.

Participations importantes

Société	Domicile	Champ d'activité	Méthode de consolidation	Capital social	Part du capital du groupe
Bell Suisse SA ¹	Basel	Viande fraîche, charcuterie volaille, seafood	■ CHF	20 000 000	100.0%
Frigo St. Johann AG	Bâle	Logistique, exploitation de frigos	■ CHF	2 000 000	100.0%
Hilcona AG	Schaan / FL	Convenience	○ CHF	10 000 000	49.0%
SBA Schlachtbetrieb Basel AG ²	Bâle	Abattoir	⊗ CHF	250 000	100.0%
Centravo Holding AG ³	Zurich	Transformation de produits dérivés	* CHF	2 400 000	29.8%
GVFI International AG	Bâle	Commerce de viande	● CHF	3 000 000	17.7%
Pensionsstiftung der Bell Schweiz AG (en liquidation)	Bâle	Fondation	▲ -	-	-
Bell France SAS	Teilhède / FR	Subholding	■ EUR	20 000 000	100.0%
Salaison Polette & Cie SAS	Teilhède / FR	Production de saucissons secs	■ EUR	2 600 000	100.0%
Saloir de Mirabel SARL	Riom / FR	Production de jambons crus	■ EUR	152 000	100.0%
Val de Lyon SAS	Saint-Symphorien/Coise / FR	Production de saucissons secs	■ EUR	825 000	100.0%
Saloir de Virieu SAS	Virieu-Le-Grand / FR	Production de jambons crus	■ EUR	1 200 000	100.0%
Maison de Savoie SAS	Aime / FR	Production de saucissons secs	■ EUR	1 560 000	100.0%
St-André SAS	St André-sur-Vieux-Jonc / FR	Production de saucissons secs	■ EUR	1 096 000	100.0%
Bell Deutschland GmbH	Bochum / DE	Subholding	■ EUR	25 000	100.0%
FreshCo. Vertriebsgesellschaft mbH	Bochum / DE	Commerce de viande	■ EUR	38 400	100.0%
ZIMBO Fleisch- und Wurstwaren GmbH & Co. KG	Bochum / DE	Viande fraîche et charcuterie	■ EUR	28 097 970	100.0%
Feine Kost Böttcher GmbH	Bochum / DE	Management	■ EUR	2 862 603	100.0%
Hoppe GmbH ⁴	Bad Wünnenberg / DE	Convenience	□ EUR	200 000	100.0%
ZIMBO International GmbH	Bochum / DE	Commerce de viande	■ EUR	1 840 700	100.0%
ZIMBO Polska Sp. z o.o.	Niepolomice / PL	Commerce de viande	■ PLN	500 000	100.0%
ZIMBO Húsipari Termelő Kft.	Perbal / HU	Viande fraîche et charcuterie	■ HUF	375 000 000	99.7%
Marco Polo N.V.	Zellik / BE	Subholding	■ EUR	4 258 000	99.9%
The Fresh Connection N.V.	Zellik / BE	Commerce de viande	■ EUR	620 000	99.9%
Coldlog N.V.	Zellik / BE	Entrepôt	■ EUR	62 000	99.9%
The Fresh Connection Nederland B.V.	Dr Houten / NL	Commerce de viande	■ EUR	18 000	76.0%
Interfresh Food Retail Easteurope GmbH	Bochum / DE	Commerce de viande	■ EUR	100 000	100.0%
ZIMBO Czechia s.r.o.	Prag-Holesovice / CZ	Commerce de détail	■ CZK	10 000 000	70.0%
Abraham Schinken GmbH ⁵	Seevetal / DE	Subholding	■ EUR	104 100	75.02%
Gebr. Abraham GmbH & Co. KG	Seevetal / DE	Production de jambons crus	■ EUR	1 750 000	100.0%
Abraham Benelux S.A.	Libramont-Chevigny / BE	Production de jambons crus	■ EUR	250 000	100.0%
Abraham Polska Sp. z o.o.	Varsovie / PL	Commerce de gros	■ PLN	100 000	100.0%
Sanchez Alcaraz S.L.U.	Casarrubios del Monte / ES	Production de jambons crus	■ EUR	648 587	100.0%
Abraham France SARL	Bussy Saint-Georges / FR	Commerce de gros	■ EUR	40 000	100.0%

¹ Changement de nom de Bell SA en Bell Suisse SA, acquisition et fusion de Kocherhans und Schär AG au 01.07.2011.

² La société SBA a été acquise à 100% au 01.07.2011 et consolidée.

³ La part du capital se rapporte à la quote-part des actions en circulation.

⁴ La société Hoppe GmbH a été acquise au 01.05.2011 et consolidée.

⁵ En 2011 l'acquisition de toutes les parts a été convenue avec les cédants de Abraham GmbH. Cette acquisition sera effective en 2012. Suite à cet accord, la société Abraham GmbH a déjà été consolidée à 100% en 2011.

■ Entièrement intégrée dans la consolidation (gestion uniforme)

* Intégration avec la part effective des capitaux et bénéfices

● Valeur d'acquisition

▲ Intégration selon Swiss GAAP FER 16

□ Entièrement intégrée dans la consolidation au 01.05.2011

○ Intégration avec la quote-part effective des capitaux et bénéfices au 01.01.2011

⊗ Entièrement intégrée dans la consolidation au 01.07.2011

Aperçu sur plusieurs années

en milliers de CHF	2011	2010	2009	2008	2007
Entreprises affiliées	1 319 673	1 363 778	1 332 881	1 292 236	1 162 587
Autres acheteurs en gros	1 123 611	1 176 972	1 151 593	586 867	439 462
Consommateurs	73 669	76 824	113 238	53 696	27 869
Chiffre d'affaires	2 516 953	2 617 574	2 597 712	1 932 799	1 629 918
Produits nets d'exploitation	2 482 588	2 584 277	2 547 877	1 939 635	1 636 472
Données financières					
Résultat brut d'exploitation	823 282	863 923	858 515	610 241	528 089
Charges de personnel	391 416	405 671	412 215	307 445	259 653
Amort. sur les immob. corporelles	72 144	74 220	79 903	55 689	57 395
Résultat d'exploitation avant intérêts et impôts (EBIT)	89 849	101 236	95 047	78 932	72 954
Bénéfice annuel (avant parts de tiers)	72 396	66 067	56 192	58 198	56 669
EBITDA	204 291	212 695	189 449	142 731	136 911
Résultat financier	11 412	-2 086	-11 021	-2 867	1 363
Actifs circulants	520 322	495 436	537 731	363 010	308 478
Immobilisations	731 815	671 950	769 557	774 824	480 186
Actifs	1 252 138	1 167 386	1 307 288	1 137 834	788 664
Capitaux empruntés	281 694	228 462	383 795	299 073	69 523
Fonds propres	626 583	590 456	594 779	538 709	522 981
Marges					
Marges brutes en % du produit net	33.2%	33.4%	33.7%	31.5%	32.3%
EBITDA en % du produit net	8.2%	8.2%	7.4%	7.4%	8.4%
EBIT en % du produit net	3.6%	3.9%	3.7%	4.1%	4.5%
Bénéfice d'exploitation en % du produit net	2.9%	2.6%	2.2%	3.0%	3.5%
Résultat financier en % des dettes productives d'intérêts	-4.1%	0.9%	2.9%	1.0%	-2.0%
Fonds propres en % du capital	50.0%	50.6%	45.5%	47.3%	66.3%
Rendement fonds propres (ROE)*	12.3%	11.1%	10.7%	11.1%	11.8%
Effectif du personnel au 31.12.					
Nombre de personnes	6 470	6 488	6 561	6 810	3 341
Effectif moyen du personnel					
converti en unités à plein temps	6 059	6 179	6 497	3 794	3 249

*Bénéfice / fonds propres au début de l'exercice

Informations sur les actions

		2011	2010	2009	2008	2007
Chiffres clés sur les titres						
Cours de l'action au 31.12.	CHF	1 762	1 766	1 551	1 300	1 925
Plus haut cours de l'exercice	CHF	2 300	1 875	1 750	1 950	2 250
Plus bas cours de l'exercice	CHF	1 665	1 480	1 267	1 101	1 410
Ø volume échangé	nombre	93	75	65	117	129
Capitalisation boursière						
Valeur au 31.12.	en millions de CHF	705	706	620	520	770
Plus haute valeur	en millions de CHF	920	750	700	780	900
Plus basse valeur	en millions de CHF	666	592	507	440	564
Fonds propres par action	CHF	1 573	1 461	1 466	1 357	1 302
Bénéfice net par action	CHF	180	163	141	151	142
EBITDA par action	CHF	514	539	482	364	344
EBIT par action	CHF	226	257	242	202	183
Rentabilité de l'action*		10.2%	9.3%	9.1%	11.6%	7.4%
Dividende par action	CHF	60	50	40	40	40
Ratio de distribution		33.3%	30.6%	28.3%	26.5%	28.2%
Rendement sous forme de dividende**		3.4%	2.8%	2.6%	3.1%	2.1%

*Bénéfice par action /cours de clôture annuel

**Répartition par action /cours de clôture annuel

Structure du capital au 31.12.

		2 000	2 000	2 000	2 000	2 000
Capital-actions	en milliers de CHF	2 000	2 000	2 000	2 000	2 000
Réparti en nombre d'actions enregistrées	Nombre	400 000	400 000	400 000	400 000	400 000
Valeur nominale par action enregistrée	CHF	5	5	5	5	5

Changements dans le capital

Actions propres détenues par la société	Nombre	2 206	5 316	6 938	8 335	1 812
Actions enregistrées dans le registre des actions	Nombre	365 016	369 794	366 309	365 558	364 294
Actionnaires enregistrés	Nombre	3 751	3 659	3 606	3 197	3 153

N° de valeur 441 041
 ISIN CH0004410418
 Négoce SIX Swiss Exchange
 Symbole SIX BELL
 Cours actuels www.bell.ch

Rapport de l'organe de révision sur les comptes consolidés

Rapport de l'organe de révision à l'assemblée générale de Bell SA, Bâle

En notre qualité d'organe de révision, nous avons vérifié les comptes consolidés de Bell SA (auparavant Bell Holding SA), comprenant le bilan, le compte de résultat, le tableau des capitaux propres, le tableau de financement et l'annexe (pages 46 à 65) pour l'exercice arrêté au 31 décembre 2011.

Responsabilité du conseil d'administration

La responsabilité de l'établissement des comptes consolidés conformément aux Swiss GAAP RPC et aux dispositions légales incombe au conseil d'administration. Cette responsabilité comprend la conception, la mise en place et le maintien d'un système de contrôle interne relatif à l'établissement et la présentation des comptes consolidés, afin que ceux-ci ne contiennent pas d'anomalies significatives résultant de fraudes ou d'erreurs. En outre, le conseil d'administration est responsable du choix et de l'application de méthodes comptables appropriées ainsi que des estimations comptables adéquates.

Responsabilité de l'organe de révision

Notre responsabilité consiste, sur la base de notre audit, à émettre une opinion sur les comptes consolidés. Nous avons effectué notre audit conformément à la loi suisse et aux Normes d'audit suisses. Ces normes requièrent de planifier et réaliser l'audit pour obtenir une assurance raisonnable que les comptes consolidés ne contiennent pas d'anomalies significatives.

Un audit inclut la mise en œuvre de procédures de vérification en vue de recueillir des éléments probants concernant les valeurs et les autres informations contenues dans les comptes consolidés. Le choix des procédures de vérification relève du jugement de l'auditeur. Ceci inclut l'évaluation des risques que les comptes consolidés puissent contenir des anomalies significatives résultant de fraudes ou d'erreurs. Lors de l'évaluation de ces risques, l'auditeur prend en compte le système de contrôle interne, pour autant que celui-ci soit déterminant pour l'établissement des comptes consolidés, afin de définir les procédures de vérification adaptées aux circonstances et non pas dans le but d'exprimer une opinion sur l'efficacité de celui-ci. En outre, l'audit comprend une évaluation de l'adéquation des méthodes comptables appliquées, du caractère plausible des estimations comptables effectuées ainsi qu'une appréciation de la présentation des comptes consolidés dans leur ensemble. Nous estimons que les éléments probants recueillis constituent une base suffisante et adéquate pour former notre opinion d'audit.

Opinion d'audit

Selon notre appréciation, les comptes consolidés pour l'exercice arrêté au 31 décembre 2011 donnent une image fidèle du patrimoine, de la situation financière et des résultats conformément aux Swiss GAAP RPC et sont conformes à la loi suisse.

Rapport sur d'autres dispositions légales

Nous attestons que nous remplissons les exigences légales d'agrément conformément à la loi sur la surveillance de la révision (LSR) et d'indépendance (art. 728 CO et art. 11 LSR) et qu'il n'existe aucun fait incompatible avec notre indépendance.

Conformément à l'art. 728a al. 1 chiffre 3 CO et à la Norme d'audit suisse 890, nous attestons qu'il existe un système de contrôle interne relatif à l'établissement et la présentation des comptes consolidés défini selon les prescriptions du conseil d'administration.

Nous recommandons d'approuver les comptes consolidés qui vous sont soumis.

PricewaterhouseCoopers AG

Dr Rodolfo Gerber
Expert-réviseur
Réviseur responsable

Andreas Wolf
Expert-réviseur

Bâle, le 13 février 2012

Corporate Governance

UNE GESTION D'ENTREPRISE RESPONSABLE

Bell SA se réfère aux lignes générales de conduite du « Swiss Code of Best Practice » d'économiesuisse et applique les principes de la Directive concernant les informations relatives au gouvernement d'entreprise (Directive Corporate Governance, DCG) de la Bourse suisse SWX. Les disciplines et règles de Bell SA dans ce domaine sont ancrées dans la loi, dans les statuts de la société ainsi que dans les règlements commercial et d'organisation. Les statuts, ainsi que les règlements organisationnels et commerciaux sont régulièrement vérifiés par le conseil d'administration et adaptés aux exigences.

Les statuts de Bell SA peuvent également être consultés sur son site Internet, rubrique www.bell.ch/statuts. Un extrait du règlement est à disposition sur www.bell.ch/organisation-fr.

Sans mention contraire, les indications sont au 31.12.2011.

Structure du groupe

Le groupe Bell ne détient pas de participations dans des sociétés cotées et il n'existe aucune participation croisée. Le récapitulatif des participations est présenté à la page 65.

Structure du capital et droits des actionnaires

Principaux actionnaires Voir page 64.

Structure du capital La société n'a pas de prêts convertibles, d'options ou de bons de jouissance en cours. Le capital-actions de la société est entièrement libéré et s'élève à CHF 2'000'000. Il existe 400'000 actions nominatives d'une valeur nominale de respectivement CHF 5. Les actions nominatives peuvent être converties en actions au porteur par modification des statuts.

Augmentation du capital approuvée (art. 3a des statuts)

Le conseil d'administration est en droit d'augmenter le capital-actions, jusqu'au 14 avril 2012, en une ou plusieurs étapes, par émission d'au maximum 100'000 actions nominatives entièrement libérées d'une valeur nominale de respectivement CHF 5, jusqu'à un montant de CHF 500'000. Le conseil d'administration détermine le montant respectif de l'émission, la date du droit aux dividendes, ainsi que la nature des apports.

Après acquisition, les nouvelles actions nominatives sont assujetties aux restrictions de transmission conformément à l'article 5 des statuts.

Par principe, l'augmentation du capital a lieu dans le respect des

droits de souscription des actionnaires à la date de la prise de décision, sachant que le conseil d'administration est en droit de traiter l'augmentation du capital également sous forme d'une reprise ferme par une banque ou un groupe bancaire et de respecter alors indirectement les droits de souscription des actionnaires. Les droits de souscription non exercés reviennent à la société qui les place dans le public aux conditions du marché. En cas d'affectation d'actions au rachat d'entreprises, de parties d'entreprises ou de participations, le conseil d'administration est habilité à exclure le droit de souscription des actionnaires.

Augmentation conditionnelle du capital (art. 3b des statuts)

Le capital-actions de la société est augmenté à hauteur du montant maximum de CHF 1'000'000 par émission d'actions nominatives entièrement libérées à leur valeur nominale (conformément à l'article 3 des statuts), dont

- jusqu'à un montant de CHF 750'000 par exercice de droits d'option et de conversion que la société lie à de futures obligations d'emprunt ou similaires ;
- jusqu'à un montant de CHF 100'000 par exercice de droits d'option accordés aux actionnaires ;
- jusqu'à un montant de CHF 150'000 par exercice de droits d'option de collaborateurs de la société ou des sociétés du groupe qui ont droit – conformément à un plan à adopter par le conseil d'administration – à de nouvelles actions à un prix de souscription fixé par le conseil d'administration.

Le droit de souscription des actionnaires est exclu. L'acquisition des actions nominatives par exercice de droits d'option ou de conversion et la transmission ultérieure des actions nominatives sont assujetties aux restrictions de transmission conformément à l'article 5 des statuts.

suite page 72

Corporate Governance

Membres du conseil d'administration



Hansueli Loosli, 1955, Suisse
Président du conseil d'administration

Diplôme fédéral d'expert-comptable et de contrôleur de gestion
Président du conseil d'administration de Coop Coopérative ; depuis 2011



Jörg Ackermann, 1958, Suisse
Membre du conseil d'administration

Economiste d'entreprise ESCEA
Mandats de PDG de Coop Coopérative ; depuis 2008



Irene Kaufmann-Brändli, 1955, Suisse
Membre du conseil d'administration

Doctorat en économie publique
Vice-présidente du conseil d'administration de Coop Coopérative ; depuis 2011

Mandats de conseil d'administration

- Transgourmet Holding AG, Bâle ; président
- Coop Mineraloel AG, Allschwil ; président
- Swisscom (Schweiz) AG, Bern ; président

Parcours professionnel

- Coop Coopérative, Bâle ; président de la direction générale de Coop ; 2001 - 2011
- Coop Suisse, Bâle ; président de la direction générale de Coop et de la direction du groupe Coop ; 1997 - 2000
- Coop Zurich, Zurich ; directeur général ; 1992 - 1997
- Coop Suisse, Wangen ; directeur Achats non alimentaire ; 1992 - 1996
- Waro AG, Volketswil ; dernière fonction : directeur général ; 1985 - 1992
- Mövenpick Produktions AG, Adliswil ; contrôleur, directeur adjoint ; 1982 - 1985
- BBC AG, Baden ; responsable du service fiduciaire ; 1979 - 1982
- Intertest AG, Baden ; assistant de révision ; 1978 - 1979
- Huba-Control AG, Würenlos ; comptable principal ; 1974 - 1978

Mandats de conseil d'administration

- Transgourmet Holding AG, Bâle
- HiCoPain AG, Dagmersellen
- Coop-ITS-Travel AG, Wollerau
- Parrainage Coop pour les régions de montagne, Bâle
- Dipl. Ing. Fust AG, Oberbüren
- Association GS1 Suisse, Berne

Parcours professionnel

- Vice-président de la direction générale de Coop, responsable de la direction Logistique/Informatique/Production, Bâle ; 2004 - 2008
- Membre de la direction générale de Coop, responsable de la direction Informatique/Production, Bâle ; 2001 - 2003
- Membre de la direction générale de Coop, responsable de la direction Informatique/Production, Bâle ; 1998 - 2001
- Responsable du développement d'entreprise de Coop Suisse, Bâle ; 1997
- Fonctions dirigeantes chez Coop Winterthur, Winterthur :
 - Directeur adjoint ; 1995 - 1996
 - Responsable du secteur Marketing, membre de la direction générale ; 1992 - 1994
 - Responsable du secteur Marketing produits et logistique, membre de la direction générale ; 1989 - 1991
 - Assistant du responsable du secteur Marketing clients ; 1984 - 1988

Mandats de conseil d'administration

- Coop Immobilien AG, Berne
- Banque Coop SA, Bâle
- Coop Mineraloel AG, Allschwil
- Dipl. Ing. Fust AG, Oberbüren
- Transgourmet Holding AG, Bâle
- CPV/CAP Pensionskasse Coop, Bâle ; membre du conseil de fondation
- ETH Zürich Foundation, Zurich ; membre du conseil de fondation
- Juventus-Schulen Zurich, Zurich ; membre du conseil de fondation

Parcours professionnel

- Présidente du conseil d'administration de Coop Coopérative ; 2009 - 2011
- Vice-présidente du conseil d'administration de Coop ; 2000 - 2009
- Nabholz Beratung, Zurich : Direction de projets de consultation auprès d'administrations publiques et d'entreprises, principalement dans les domaines des finances et de l'organisation ; 1985 - 2008
- Mandats de révision et conseil auprès de sociétés du secteur privé pour le compte de Dr. Nabholz Treuhand AG, Zurich ; 1980 - 2002



Werner Marti-Kamm, 1957, Suisse
Membre du conseil d'administration

Avocat

Cabinet d'avocats ; depuis 1988

Mandats de conseil d'administration

- Alp Transit Gotthard AG, Lucerne ; président
- Billag SA, Fribourg ; président
- Service 7000 AG, Netstal
- Autres mandats d'administrateur dans différentes PME

Parcours professionnel

- Propre cabinet d'avocats à Glaris ; depuis 1988
- Conseiller national du canton de Glaris ; 1991 - 2008
A ce titre, membre de la commission des finances (président 2004/2005), de la commission de la communication, des transports et des télécommunications, ainsi que de diverses commissions ad hoc
- Surveillant des prix ; 1996 - 2004
- Conseil d'Etat du canton de Glaris, responsable de la direction de l'Intérieur (direction de l'économie publique) ; 1990 - 1998
- Collaborateur / partenaire dans un cabinet d'avocats ; 1983 - 1987



Joachim Zentes, 1947, Allemand
Membre du conseil d'administration

Dr. rer. oec.

Professeur d'économie d'entreprise
Directeur de l'Institut de commerce et de marketing international (H.I.M.A.) et de l'Institut d'Europe, section sciences économiques, Université de Sarre ; depuis 1991

Mandats de conseil d'administration

- Goodyear Dunlop Tires Germany GmbH, Hanau (Allemagne), président du conseil de surveillance
- Transgourmet Holding AG, Bâle

Parcours professionnel

- Professeur invité aux universités de Metz et E.M. Lyon (France), Regensburg (Allemagne), Fribourg et Bâle, Varsovie (Pologne), Santiago (Chili), Craiova (Roumanie)
- Nomination à la chaire d'économie d'entreprise de l'université de Bâle ; 1993
- Nomination à la chaire de marketing de l'université de Fribourg ; 1988
- Titulaire d'une chaire d'économie d'entreprise, en particulier pour le marketing, à l'université d'Essen (Allemagne) ; 1982 - 1991
- Titulaire d'une chaire d'économie d'entreprise, en particulier pour la production et la vente à l'université Johann-Wolfgang-Goethe, Francfort-sur-le-Main (Allemagne) ; 1980 - 1981

Corporate Governance

Concernant les emprunts à option et convertibles, le droit de souscription prioritaire des actionnaires peut être restreint ou exclu par décision du conseil d'administration en vue du financement de l'acquisition d'entreprises, de parties d'entreprises ou de participations ou de nouveaux projets d'investissement de la société, ou de l'émission d'emprunts à option ou convertibles sur des marchés internationaux des capitaux.

Dans la mesure où le droit de souscription prioritaire est exclu, les obligations d'emprunt doivent être placées dans le public aux conditions du marché, le délai d'exercice des droits d'option doit être fixé à cinq ans au maximum et celui des droits de conversion à dix ans au maximum à partir de la date d'émission des emprunts ; en outre, le prix des nouvelles actions doit être déterminé au minimum en conformité avec les conditions du marché à la date de l'émission des emprunts.

Des détails complémentaires relatifs à la structure du capital et à l'action sont présentés aux pages 64 et 67.

Transfert d'actions Le transfert d'actions nominatives en propriété ou de leur usufruit nécessite l'approbation du conseil d'administration, qui peut déléguer ses pouvoirs en totalité ou en partie (art. 5 des statuts).

Restrictions des inscriptions Conformément aux statuts (art. 5), l'inscription d'un actionnaire au registre ne peut être refusée que pour des motifs importants et si un actionnaire détient plus de 5% des voix.

Conseil d'administration

Election et durée du mandat Le conseil d'administration est élu par l'assemblée générale. Les membres du conseil d'administration sont élus individuellement. La nomination des membres du conseil d'administration incombe à son président. Le conseil d'administration se compose d'au moins trois membres, lesquels sont élus par l'assemblée générale pour une période de quatre ans et sont rééligibles. Le mandat prend fin à l'issue de l'assemblée générale ordinaire de l'année considérée.

Les membres du conseil d'administration ayant atteint l'âge de 65 ans révolus quittent cet organe à la prochaine assemblée générale ordinaire.

Composition du conseil d'administration

	Président du conseil d'administration	Membre du conseil d'administration	Fin du mandat
Hansueli Loosli	depuis 2009	-	2015
Jörg Ackermann	2001-2009	depuis 2000	2015
Irene Kaufmann-Brändli	-	depuis 2009	2015
Werner Marti	-	depuis 2009	2015
Joachim Zentes	-	depuis 1997	2013

Hans Peter Schwarz, membre du conseil d'administration pendant de nombreuses années, est décédé en septembre 2011. Lors de l'assemblée générale de 2012, le conseil d'administration proposera l'élection d'un nouveau membre pour le remplacer.

Principes et éléments de rétribution Les membres du conseil d'administration reçoivent une indemnité appropriée pour leur activité conformément à l'article 23 des statuts.

Honoraires annuels bruts :

Président	CHF 90'000
Vice-président	CHF 70'000
Membres	CHF 60'000

Cas particuliers

Modalités de paiement des honoraires :

- lors du départ d'un membre du conseil d'administration au prorata
- en cas de maladie ou d'accident 100%

Cette indemnité comprend un forfait pour frais professionnels de 10% qui est indiqué séparément. Les charges sociales légales (part du salarié) sont déduites de 90% de l'indemnité.

En plus de l'indemnisation, les membres du conseil d'administration reçoivent des jetons de présence par réunion représentant une demi-action de Bell SA. Les représentants de Coop Coopérative au conseil d'administration travaillent sur la base d'un mandat. Leurs honoraires sont retransmis au constituant du mandat. Les sommes totales et actions remises sont détaillées à la page 60 du rapport de gestion.

Organisation interne et réglementation des compétences

Le conseil d'administration de Bell SA détermine les directives stratégiques, donne les instructions qui s'imposent et supervise les activités générales du groupe, alors que la direction est responsable des activités opérationnelles. Le conseil d'administration surveille les plans fondamentaux de l'entreprise, en particulier les planifications annuelles et pluriannuelles, les projets d'investissement ainsi que les objectifs de l'entreprise. Il identifie les opportunités et les risques et initie les mesures requises. Un règlement détaillé d'organisation et d'entreprise fixe les compétences et responsabilités du conseil

d'administration et de la direction générale du groupe. Celui-ci peut en partie être consulté sur le site Internet de Bell, www.bell.ch/organisation-fr.

Outre les responsabilités et compétences intransmissibles, le conseil d'administration se prononce notamment sur les fusions, litiges juridiques et contrats d'une importance particulière, sur les projets d'investissement dépassant CHF 3 millions ainsi que sur l'achat et la vente de sociétés et biens immobiliers. Il décide de l'organisation du groupe et nomme, licencie et supervise les personnes chargées de la direction opérationnelle. Il définit la politique du groupe en matière de rémunération ainsi que dans les domaines social, des investissements et placements et contrôle son application. Par ailleurs, il se prononce sur une représentation au sein de groupes d'intérêt et associations ainsi que sur l'octroi de prêts de plus de CHF 100'000 à des tiers et les cautions en général.

Au sein du groupe Bell, les recommandations figurant dans les directives en ce qui concerne la fonction et les tâches des différents organes sont assumées par le conseil d'administration in corpore. Ce principe se justifie tant du point de vue de la transparence qu'en ce qui concerne les rapports spécifiques de Bell en tant qu'organisation maîtrisable.

Le conseil d'administration dans son ensemble se réunit en règle générale sept fois par an, la durée de chaque réunion variant normalement entre quatre et six heures. En outre, une à deux réunions exceptionnelles consacrées à des activités stratégiques et opérations de grande envergure ont lieu chaque année. Les membres de la direction générale du groupe Bell assistent aux réunions. Le soutien de consultants externes n'a pas été sollicité en 2011.

En 2011, le conseil d'administration a tenu sept réunions ordinaires. Outre les affaires ordinaires, le conseil d'administration a traité les thèmes et projets suivants sous forme approfondie :

- Définir les champs d'activité stratégiques des sociétés de Bell International ZIMBO, Abraham et Polette
- Rachat de la société allemande Hoppe, spécialiste du segment Convenience
- Rachat de la société Kocherhans und Schär AG domiciliée à Churwalden, productrice de spécialités séchées des Grisons
- Divers projets d'investissement d'une certaine importance, comme l'agrandissement de l'usine Abraham à Harkebrügge ou la nouvelle production de charcuterie à Cheseaux (canton de Vaud)
- Stratégie financière
- Stratégie informatique
- Stratégie du personnel, y.c. principes de direction et structure de management
- Stratégie des marques de Bell Suisse

Pour des informations plus détaillées sur ces thèmes et projets, veuillez consulter la partie rapport du rapport de gestion.

Instruments d'information et de contrôle

La direction générale du groupe informe régulièrement le conseil d'administration de la marche des affaires. Le président du conseil d'administration entretient des contacts réguliers avec la direction générale du groupe, dont il rencontre généralement les membres une fois par mois en réunion de travail.

Tous les deux mois, la direction générale du groupe rédige un rapport de gestion de la direction (MIS) ainsi qu'un rapport sur le résultat global et par division, le bilan et de nombreuses statistiques et chiffres clés. Les informations financières constituent toujours un élément central des réunions du conseil d'administration. Tout écart fait l'objet d'une discussion, suivie de mesures si nécessaire.

Système de contrôle interne Sur la base du COSO-Framework reconnu à l'échelle internationale, Bell met en œuvre un système de contrôle interne (SCI) qui fait partie intégrante de l'assurance de la qualité (AQ). L'attention se porte principalement sur la sécurité financière des processus, du fait que des thèmes tels que la sécurité des produits, l'assurance qualité et la traçabilité sont déjà pris en compte à travers divers standards (ISO 9001, IFS, etc.). En plus de la protection de l'entreprise face à des actes délictueux ou négligents, la sauvegarde de son patrimoine constitue un enjeu prioritaire dans le cadre des processus de travail. Le SCI a été encore perfectionné en 2009 et sera constamment élargi et mis à jour également durant l'année à venir. Le SCI de Bell vise une amélioration constante des activités de l'entreprise et a pour but d'assurer les processus et instruments nécessaires à la détection et gestion des risques.

Révision interne Parallèlement au service de révision statutaire, la Révision Interne contrôle par ordre du conseil d'administration, en tant qu'instance indépendante, le respect des directives et règlements, l'adéquation des instruments d'audit et l'organisation de la structure et des processus, ainsi que l'efficacité du système de contrôle interne. Elle accompagne par des contrôles et des conseils la mise en place ou le remaniement de processus d'exploitation existants et soutient la direction générale dans l'atteinte de ses objectifs en mettant en évidence des propositions d'amélioration des processus d'exploitation. Dans ce contexte, la Révision Interne suit un principe de contrôle orienté vers le risque.

Les constatations sont documentées et communiquées au président du conseil d'administration. La réalisation des mesures est surveillée. La Révision Interne coordonne ses activités de contrôle et procède à un échange d'informations approfondi avec la Révision Externe.

Corporate Governance

Membres de la direction générale du groupe



Lorenz Wyss, 1959, Suisse

Président de la direction générale du groupe (CEO)

Responsable direction Bell International i. P.
Responsable direction Bell Suisse p.i.
chez Bell depuis 2011 ; dans cette fonction depuis 2011

Boucher

Diplôme de commerce

Diplôme d'Etat en technologie bouchère

Master of Business Administration

Mandats de conseil d'administration

- Centravo Holding AG, Zurich
- GVFI International AG, Bâle
- Hilcona Aktiengesellschaft, Schaan, Liechtenstein
- Tropenhaus Frutigen AG, Frutigen
- Tropenhaus Wolhusen AG, Wolhusen
- Coopérative Proviande, Berne

Parcours professionnel

- Fonctions dirigeantes chez Coop :
 - Responsable Category Management produits frais/Gastronomie ; 2008 - 2011
 - Responsable en Approvisionnement/Disposition Food ; 2004 - 2008
 - Direction Pool d'achat produits frais ; 1998 - 2004
 - Responsable de groupe de marché Viande/Traiteur et de produits surgelés ; 1995 - 1998
- Fonctions dirigeantes chez Gehrig AG, Klus :
 - Responsable Vente/Entreprise (gérant adjoint) ; 1992 - 1995
 - Directeur technique ; 1987 - 1991
 - Chef d'exploitation/chef du personnel ; 1983 - 1984
- Responsable de division Jenzer AG, Arlesheim ; 1978 - 1981

Martin Gysin, 1960, Suisse

Responsable direction Finances/Services (CFO)

Président adjoint de la direction générale du groupe
chez Bell depuis 1992 ; dans cette fonction depuis 1994

Expert fédéral diplômé en comptabilité et controlling

Mandats de conseil d'administration

- Hilcona Aktiengesellschaft, Schaan, Liechtenstein
- CPV/CAP Caisse de pension Coop, Bâle ; membre du conseil de fondation

Parcours professionnel

- Directeur Finances/Comptabilité Bell SA, Bâle ; 1992 - 1994
- Contrôleur de gestion Valora AG, Berne ; 1990 - 1991
- Directeur commercial R. Vix AG, Bâle ; 1984 - 1989

Membres des directions*

Bell Suisse

Responsables des divisions

Josef Dähler, 1955, Suisse

Directeur de la division Viande fraîche chez Bell depuis 1996 ; dans cette fonction depuis 2007

Maîtrise fédérale de boucher
Diplôme de commerce

Markus Bänziger, 1955, Suisse

Responsable division Seafood/Logistique chez Bell de 1975 à 1985 et depuis 1995 ; dans cette fonction depuis 2011

Diplôme fédéral de chef de marketing

Adolf Maassen, 1964, Allemand

Directeur de la division Charcuterie chez Bell depuis 1990 ; dans cette fonction depuis 2007

Maître boucher-charcutier
Technicien en denrées alimentaires
Diplômé en gestion technique d'entreprise IHK

Mandats de conseil d'administration

- Identitas AG, Berne
- Proviande Coopérative, Berne
- Estonia-ACB-Vianco OÜ, Võrumaa, Estonie

Parcours professionnel

- Directeur division Romandie, Bell SA ; 1996 - 2006
- Fonctions dirigeantes chez Micarna SA, Courtepin ; 1983 - 1996
- Bell Romandie : Vente succursales ; 1979 - 1983

Parcours professionnel

- Fonctions dirigeantes chez Bell SA, Bâle :
 - Directeur division Convenience ; 2009 - 2010
 - Directeur secteur d'activité Convenience ; 2000 - 2008
 - Responsable vente Engros ; 1995 - 2000
- Service externe Fleischrocknerei Churwalden AG ; 1988 - 1995
- Responsable de l'expédition GNZ Schlieren ; 1987
- Vente Gebr. Niedermann, Schlieren ; 1985 - 1987
- Responsable du bureau des commandes Wallisellen, Bell AG ; 1983 - 1985
- Responsable de succursale Bell SA : 1980 - 1983
- Boucher succursale Bell SA ; 1975 - 1980

Parcours professionnel

- Fonctions dirigeantes chez Bell SA, Bâle :
 - Directeur de Charcuterie Bâle ; 2001 - 2006
 - Responsable de la Production Charcuterie ; 2000 - 2001
 - Responsable en Technologie/Gestion de la qualité ; 1994 - 1999
 - Responsable du Développement ; 1991 - 1994
- Responsable de la production « Fleischwaren Maassen », Korschenbroich (Allemagne) ; 1987 - 1990

Christine Schlatter, 1965, Suisse

Responsable division Volaille chez Bell depuis 1997 ; dans cette fonction depuis 2008

Diplôme fédéral de technicienne en marketing

Parcours professionnel

- Fonctions dirigeantes au sein du groupe Bell :
 - Responsable Vente/Marketing Bell Volaille ; 2003 - 2008
 - Responsable Marketing/Vente SEG Poulets AG et gérante GWI AG ; 1998 - 2003
 - Responsable Marketing/Vente GWI AG ; 1997 - 1998
- Responsable du Marketing des Fromageries Bel (Suisse), Cham ; 1996 - 1997
- Product Manager chez Fabio Import AG, Oberarth ; 1996

*Selon état de l'information à la clôture de rédaction

Corporate Governance

Bell International

Directeurs

Groupe Abraham

Christian Schröder, 1971, Allemand
 Porte-parole de la direction générale
 Directeur Distribution/Marketing et
 Administration
 chez Abraham depuis 2007, dans cette
 fonction depuis 2009

Markus von der Pütten, 1970, Allemand
 Directeur Production et Technique
 chez Abraham depuis 2010 ; dans cette
 fonction depuis 2011

Employé de commerce

Spécialiste en technique alimentaire

Parcours professionnel

- Fonctions dirigeantes au sein du groupe d'entreprises Reinert, Versmold :
 - Schinken-Einhaus GmbH (Friesoythe/ Brunsbek/Lörrach) : directeur ; 2002 - 2007
 - Orig. Holst. Katenschinken GmbH : directeur ; 2000 - 2001
- Associé gérant H. & C. Schröder Schinkenveredelung GmbH ; 1994 - 1999

Parcours professionnel

- Schinken-Einhaus GmbH, Friesoythe ; fondé de pouvoir ; 2006 - 2010
- Bernard Matthews, Oldenburg ; directeur d'usine ; 2001 - 2006
- Oldenburger Fleischwaren GmbH, Oldenburg ; directeur d'usine ; 1995 - 2001

Groupe Polette

Philippe Polette, 1960, Français
 Président de la direction générale
 chez Polette depuis la création de
 l'entreprise en 1980, dans cette fonction
 depuis 1980

Ludovic Jouanneau, 1974, Français
 Directeur Administration et Finances
 chez Polette 2008 ; dans cette fonction
 depuis 2008

Gilles Patient, 1961, Français
 Directeur commercial
 chez Polette depuis 1994 ; dans cette
 fonction depuis 1994

Diplôme de commerce

Diplôme de l'Ecole Supérieure de Commerce de Clermont-Ferrand

Licencié en Sciences Economiques

Mandats de conseil d'administration

- Consortium des Salaisons d'Auvergne
- Fédération des Industriels Charcutiers, Traiteurs et Transformateurs de Viande (FICT), Paris

Parcours professionnel

- Directeur des sociétés de distribution nord/nord-est et responsable financier chez Batext-Rot ; 2001 - 2008
- Contrôleur financier chez Bosch Systèmes de Freinage (France/Tuquie/Espagne) ; 1997 - 2001

Parcours professionnel

- Directeur commercial profession indépendante ; 1990 - 1994
- Directeur commercial chez Souchon d'Auvergne ; 1987 - 1990
- Directeur commercial chez Salaison Prost ; 1985 - 1987
- Chef de secteur GMS chez Continent ; 1981 - 1985

Bell International

Groupe ZIMBO

Christof Queisser, 1969, Allemand
Président de la direction générale
Directeur Marketing et Distribution
Directeur Production, Achat, Logistique et
Technique p.i.
chez ZIMBO depuis 2008 ; dans cette
fonction depuis 2008

.....
Diplômé en gestion d'entreprise

Parcours professionnel

- VARTA Consumer Batteries GmbH & Co. KGaA, Francfort-sur-le-Main ; 2000 - 2007 :
 - Directeur Headquarter Europe/ROW : Distribution et Marketing Europe, Moyen-Orient, Afrique, Asie et Pacifique ; gestion globale de l'innovation, développement de produits VARTA, Remington
 - Directeur des filiales du groupe en Angleterre et en Irlande, Londres (Royaume-Uni)
 - Directeur Distribution Internationale et Marketing, Global
- Groupe Tengelmann OHG ; 1995 - 2000 :
 - Chef de secteur Category Management Boissons et Tabacs, Viersen
 - Responsable Strategie-Unit Category Management/ECR, Munich
 - Développement Concepts succursales et Assortiment, Wiesbaden
- Unilever Allemagne/Angleterre ; 1991 - 1995 :
 - Category Development Manager, Londres (Royaume-Uni)
 - Sales et Marketing, Mannheim/Hambourg

Manfred Dahmen, 1958, Allemand
Directeur Finances et Controlling
PDG adjoint
chez ZIMBO depuis 2005 ; dans cette
fonction depuis 2006

.....
Diplômé d'économie

Parcours professionnel

- Conseiller fiscal à Schmitten (Taunus) et chef de projet auprès de banques et sociétés commerciales de moyenne importance à Mayence et Mülheim an der Ruhr ; 2003 - 2004
- Directeur de Metallbank GmbH devenue ensuite Gontard & Metallbank AG à Francfort-sur-le-Main ; 1996 - 2003
- Fondateur de Metallbank GmbH à Francfort-sur-le-Main ; 1993 - 1996
- Contrôleur financier de Metallgesellschaft AG à Hong Kong (République populaire de Chine) ; 1988 - 1992
- Réviseur principal et conseiller fiscal chez Arthur Andersen GmbH, cabinet d'expertise comptable, société de conseils fiscaux à Francfort-sur-le-Main ; 1984 - 1988

Corporate Governance

Gestion des risques Concernant la gestion des risques, le conseil d'administration et la direction générale du groupe procèdent une fois par an à une évaluation des risques majeurs. Le traitement des mesures destinées à limiter les risques a lieu en permanence. Sont considérés comme tels les risques susceptibles d'influencer le produit net de plus de 20% et présentant une forte probabilité de survenue. Des dispositifs et mesures ont été initiés, dans toute la mesure du possible, en ce qui concerne les risques extérieurs, en tout ou partie, du champ d'influence du groupe. Pour la direction, les risques majeurs se situent notamment dans les domaines de fluctuations particulièrement rapides ou fortes des prix des matières premières, de décisions relatives à la politique agricole, d'épidémies et de la sécurité des produits et processus.

En tant qu'entreprise du secteur alimentaire, la situation des risques peut globalement être considérée comme stable, même si nous dépendons un peu plus du contexte conjoncturel à l'internationale qu'en Suisse. En revanche, nous ressentons dans tous les domaines les effets plus directs sur la situation du rendement des cycles des prix des matières premières, lesquels répondent à des lois qui, dans une large mesure, sont extérieurs à notre champ d'influence.

Les risques inhérents aux marchés financiers se limitent à l'exposition aux monnaies étrangères, en particulier dans la zone euro. Toutefois, ceux-ci ne dépassent pas le seuil qui en ferait des risques majeurs. En cas de fortes turbulences sur les marchés des actions, des risques dépassant le cadre défini pourraient être liés aux engagements de la CPV/CAP Caisse de pension Coop.

Vous trouverez de plus amples informations sur l'appréciation des risques en page 64 de ce rapport de gestion.

Principes et éléments de rétribution

La rétribution se compose d'un salaire de base et d'une composante variable. Le salaire de base repose sur les conditions du contrat de travail, lesquelles sont réexaminées chaque année et adaptées selon les circonstances. Parallèlement, un forfait pour frais est versé aux membres de la direction du groupe qui disposent d'un véhicule de fonction. La composante variable (participation aux bénéfices) dépend de la réalisation des objectifs de rentabilité du groupe et ne peut excéder 25,4% du salaire de base ; le conseil d'administration définit chaque année les principes d'attribution et le montant de la participation aux bénéfices. Celle-ci peut être perçue à concurrence de 50% en actions de Bell SA, la valeur de chaque action étant calculée au cours moyen du mois précédent le versement (généralement mars), minoré de 20%. Les actions acquises à ce titre ne peuvent être cédées pendant un délai de quatre ans. En se basant sur la réalisation des objectifs de rendement, les membres de la direction du groupe ont perçu en 2011 une participation aux bénéfices de 20%

(année précédente 20,9%). Les sommes totales et actions remises figurent à l'annexe du rapport de gestion, page 60.

Droits de participation des actionnaires

Conformément à l'art. 11 des statuts, chaque action donne droit à une voix.

Conformément aux statuts (art. 8) et au Code des obligations (art. 12 et 13 CO), tout actionnaire peut se faire représenter à l'assemblée générale par un autre actionnaire. La représentation peut également être assurée par la banque dépositaire ou un représentant indépendant.

D'autres droits d'intervention sont réglés dans les statuts de Bell SA. Ceux-ci peuvent être consultés sur le site Internet de Bell, rubrique www.bell.ch/statuts. Faute d'une réglementation par les statuts, le Code suisse des obligations est applicable.

La date d'inscription au registre des actionnaires pour participer à l'assemblée générale est annoncée sur le site Internet de Bell, rubrique www.bell.ch/agenda-fr.

L'actionnaire n'a pas droit à l'impression et à la délivrance d'actes pour actions nominatives.

Restrictions en liaison avec des augmentations du capital : voir chapitre Corporate Governance page 69.

Clause de contrôle des changements

Pas de restrictions ou réglementations statutaires.

Organe de révision

Organe de révision	PricewaterhouseCoopers ; depuis 1998
Réviseur principal	Rodolfo Gerber, réviseur principal depuis 2010
Durée du mandat	L'organe de révision est élu chaque année.

Le conseil d'administration supervise les révisions externes. Deux fois par an, l'organe de révision informe le président du conseil d'administration des constatations faites lors de la vérification des comptes. En outre, il en informe une fois par an l'ensemble du conseil d'administration.

La supervision de l'organe de révision s'effectue sur la base de critères d'évaluation précis par le président du conseil d'administration, le président de la direction générale du groupe et le responsable de la division Finances/Services. L'attention se porte principalement sur la qualification professionnelle, la capacité de s'imposer, l'indépendance

ainsi que sur les relations entretenues avec les équipes d'experts de nos services internes. Par ailleurs, des réflexions externes interviennent également dans l'évaluation.

En 2011, l'activité de révision de la révision externe s'est concentrée sur les devoirs statutaires, y compris sur l'évaluation de l'existence du SCI.

Honoraires de révision et autres

en milliers de CHF	2011	2010
Services de révision	1'023	1'172
Conseils fiscaux	-	-
Conseils juridiques	-	-
Conseils relatifs aux transactions (y. c. Due Diligence)	-	-
Total	1'023	1'172

Politique d'information

Bell publie chaque année des rapports annuels et semestriels qui informent sur la marche des affaires et les résultats du groupe Bell. Les évolutions actuelles sont par ailleurs annoncées par le biais de communiqués de presse et du site Internet, lequel permet également d'accéder aux archives des rapports annuels, semestriels et des communiqués de presse ad hoc. www.bell.ch

Dates importantes

Clôture des comptes	au 31 décembre
Assemblée générale de Bell SA	le 17 avril 2012
Publication des résultats du 1er semestre 2012	le 9 août 2012
Publication du chiffre d'affaires de 2012	mi janvier 2013
Publication des résultats de 2012	en février 2013

D'autres dates, ou les dates actualisées, sont publiées sur le site Internet de Bell, rubrique www.bell.ch/agenda-fr.

Les interlocuteurs et possibilités de prise de contact pour des informations complémentaires sur le groupe Bell sont indiqués à la page 86 du présent rapport de gestion.

Corporate Governance

Membres de management supérieur*

Direction du Groupe

Lorenz Wyss Président de la direction générale du groupe,
Responsable direction Bell International i.P.,
Responsable direction Bell Suisse p.i.

Martin Gysin Responsable direction Finances/Services,
Président adjoint de la direction générale du groupe

Comité exécutif de direction du groupe

Michael Gloor Responsable Révision interne

Elisabeth Wegeleben Responsable Secrétariat Général/Bureau des actions, Secrétaire CA

Direction Finances/Services

Martin Gysin Responsable direction Finances/Services

Rolf Anti Responsable Organisation

Thomas Denne Responsable Controlling Division Charcuterie/
Division Viande fraîche

Peter Kunimüch Responsable IT

Johannes Meister Responsable Personnel/Formation

Marc Pittino Responsable Controlling

Thomas Studer Responsable Projets

Ulrich Süss Responsable Comptabilité

Direction Bell Suisse

Lorenz Wyss Responsable direction Bell Suisse p.i.

Comité exécutif de direction Bell Suisse

Davide Elia Responsable Marketing/Communication

Division Viande fraîche

Josef Dähler Directeur Division

Jean-Luc Aebischer Responsable Marketing/Vente Romandie

Roderich Christoph Balzer Responsable Usine Oensingen

Christian Gremion Responsable Viande fraîche Romandie

Guillod Thierry Responsable Usines Romandie

Michel Lerch Responsable Usine Bâle

Joachim Messner Responsable adjoint Usine Bâle

Elvira Meyer Responsable Vente/Marketing

Martin Reinhard Responsable Achat/Vente

Stefan Seiler Responsable Achat/Vente

Josef Zuber Responsable Vente Commerce/Gastro Suisse allemande

Division Volaille

Christine Schlatter Directrice Division

Walter Bieri Responsable Vente/Achat

Thomas Graf Responsable Usine

Sara Patrizia Kraettli Responsable Vente/Marketing

Christoph Schatzmann Responsable Production Intégrée

Division Charcuterie

Adolf Maassen Directeur Division

Thomas Abt Responsable Logistique

Frank Bechler Responsable Marketing/Vente

Daniel Fässler Responsable Usine Gossau

Hanspeter Gysin Responsable Planification/Technique

Ursula Kuhn Responsable MQ/Laboratoire

Francesco Nicastro Responsable Usine Bâle

Roland Rufener Responsable Achat non-food/articles de commerce

Hanspeter Treichler Responsable Usine Churwalden

Kurt Zenger Responsable adjoint Usine Bâle

*Selon état de l'information à la clôture de rédaction

Division Seafood/Logistique

Markus Bänziger Directeur Division

Seafood

José-Manuel Seabra Directeur Secteur d'activité

Marco Märsmann Responsable Achat/Vente

Frigo St. Johann AG

Bruno Flückiger Directeur

Direction Bell International

Lorenz Wyss Responsable direction Bell International i. P.

Abraham Schinken GmbH

Christian Schröder Porte-parole de la Direction Générale, Directeur Vente, Marketing et Administration

Markus von der Pütten Directeur Production et Technique

Jürgen Etmann Directeur Finances

Salaison Polette & Cie SAS

Philippe Polette Directeur Général

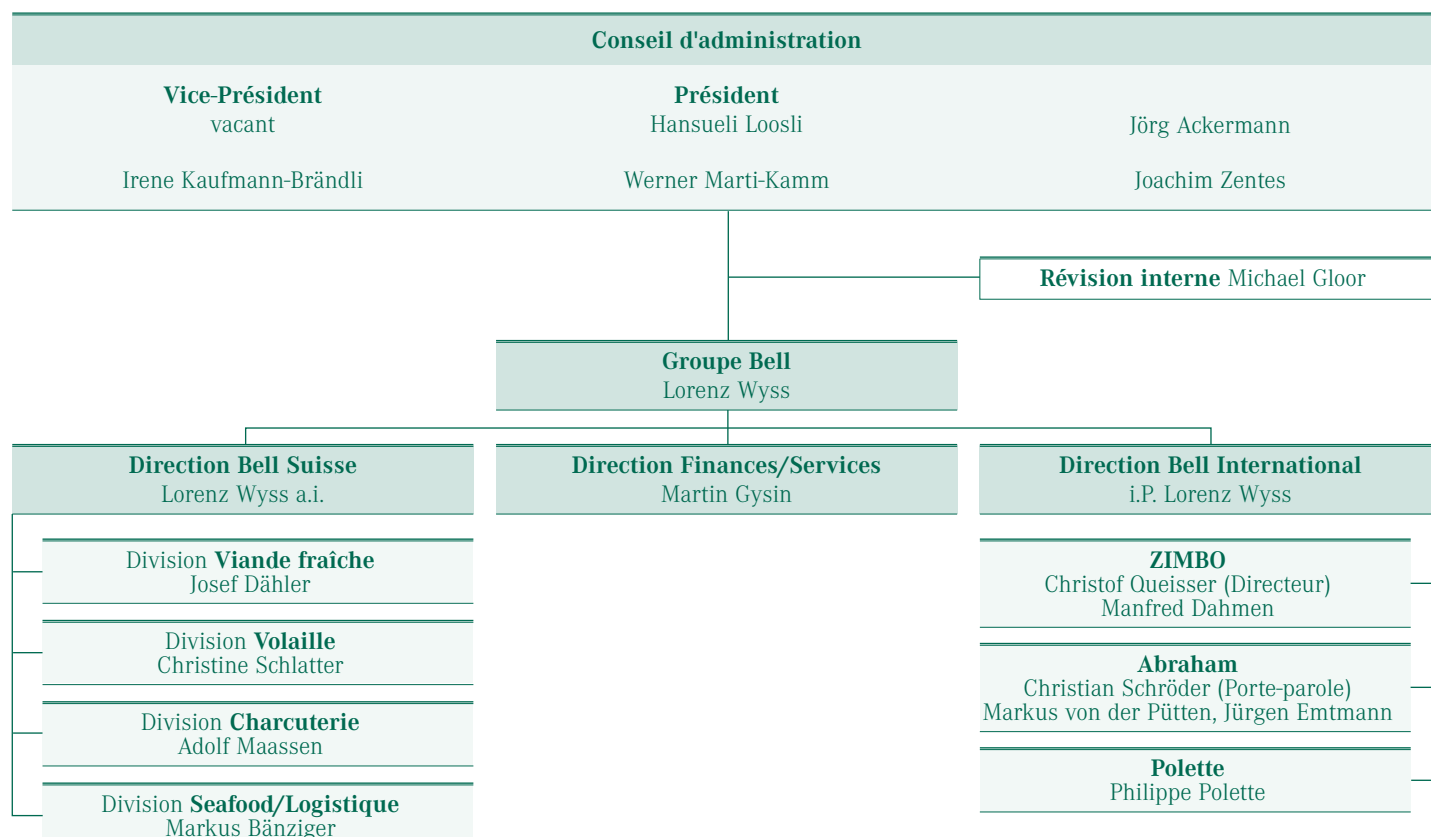
Gilles Patient Directeur commercial

Ludovic Jouanneau Directeur Administration et Finances

ZIMBO Fleisch- und Wurstwaren GmbH & Co. KG

Christof Queisser Président de la direction générale, Directeur Marketing et Distribution, Directeur Production, Achat, Logistique et Technique p.i.

Manfred Dahmen Directeur Finances et Controlling, Directeur Général adjoint



Bell SA

Bilan

en milliers de CHF		31.12.2011		31.12.2010	
Disponibilités		172		45	
Titres		3 739		2 025	
Créances des sociétés du groupe		-		22 475	
Autres créances		141		133	
Actifs circulants		4 052	1.1%	24 678	7.4%
Immobilisations financières	Participations majoritaires	146 373		147 373	
	Participations minoritaires	83 820		9 051	
	Prêts sociétés du groupe/autres immobilisations financières	148 247		151 992	
Immobilisations corporelles	Terrains	153		392	
	Bâtiments	722		1 133	
Capitaux immobilisés		379 315	98.9%	309 941	92.6%
Actifs		383 367	100.0%	334 619	100.0%
Autres dettes à payer pour biens et services		198		902	
Engagements envers les sociétés affiliées		42 514		17	
Comptes de régularisation		91		66	
Fonds étrangers à court terme		42 803	11.2%	985	0.3%
Fonds étrangers à long terme		-		-	
Fonds étrangers		42 803	11.2%	985	0.3%
Capital-actions		2 000		2 000	
Réserves légales		10 000		10 000	
Réserves pour actions propres		3 113		6 993	
Autres réserves		298 520		257 012	
Bénéfice au bilan		26 931		57 629	
Fonds propres		340 564	88.8%	333 634	99.7%
Passifs		383 367	100.0%	334 619	100.0%

Bell SA

Compte de résultat

en milliers de CHF	2011	2010
Produits des participations	50 558	50 518
Autres produits financiers	7 692	6 983
Autres produits	3 027	3 089
Produits	61 278	60 590
Charges administratives	1 331	1 582
Autres charges	327	317
Intérêts débiteurs	1 613	240
Autres charges financières	30 833	-
Charges amortissement sur des immobilisations corporelles	411	411
Charges	34 515	2 550
Résultat ordinaire avant impôts	26 763	58 039
Produits issus de la cession d'immobilisations	168	280
Bénéfice d'exploitation avant impôts	26 931	58 319
Impôts	-	690
Bénéfice d'exploitation après impôts	26 931	57 629

Bell SA

Répartition du bénéfice

Proposition du Conseil d'administration à l'assemblée générale

en milliers de CHF	2011	2010
Répartition du bénéfice		
Bénéfice de l'exercice	26 931	57 629
Dividende 60 CHF (50 CHF pour l'exercice précédent)	24 000	20 000
Affectation aux réserves libres	2 931	37 629
Total des répartitions	26 931	57 629

Annexe

en milliers de CHF	2011	2010
Montant total des cautions, garanties, nantisements en faveur de sociétés du groupe*	225 000	331 109
Montant total des actifs gagés à leur valeur comptable	-	-
Valeur assurance incendies bâtiments	4 194	4 194
Participations importantes	page 65	-
Actions propres selon justification des fonds propres des comptes du Groupe	page 49	-
Actionnaire principal : Coop Genossenschaft, Bâle	66.29%	66.29%
Sarasin Investmentfonds AG, Bâle	4.55%	4.09%
Montant total de l'augmentation du capital-actions limitée	1 000	1 000
Montant total de l'augmentation du capital-actions autorisée	500	500
Informations relatives à l'évolution des risques	page 64/73	-

* La société répond solidairement et sans restriction pour tous les suppléments d'impôts issus de la taxe à la valeur ajoutée y.c. les intérêts et les éventuelles pénalités du groupe d'imposition - TVA, et ce durant toute la période d'inscription en tant que membre du groupe en Suisse.

Bell SA

Rapport de l'organe de révision sur les comptes annuels

Rapport de l'organe de révision à l'assemblée générale de Bell SA, Bâle

En notre qualité d'organe de révision, nous avons vérifié les comptes annuels de Bell SA (auparavant Bell Holding SA), comprenant le bilan, le compte de profits et pertes et l'annexe (pages 82 à 84) pour l'exercice arrêté au 31 décembre 2011.

Responsabilité du conseil d'administration

La responsabilité de l'établissement des comptes annuels conformément aux dispositions légales et aux statuts incombe au conseil d'administration. Cette responsabilité comprend la conception, la mise en place et le maintien d'un système de contrôle interne relatif à l'établissement et la présentation des comptes annuels, afin que ceux-ci ne contiennent pas d'anomalies significatives résultant de fraudes ou d'erreurs. En outre, le conseil d'administration est responsable du choix et de l'application de méthodes comptables appropriées ainsi que des estimations comptables adéquates.

Responsabilité de l'organe de révision

Notre responsabilité consiste, sur la base de notre audit, à émettre une opinion sur les comptes annuels. Nous avons effectué notre audit conformément à la loi suisse et aux Normes d'audit suisses. Ces normes requièrent de planifier et réaliser l'audit de telle manière à obtenir une assurance raisonnable que les comptes annuels ne contiennent pas d'anomalies significatives.

Un audit inclut la mise en œuvre de procédures de vérification en vue de recueillir des éléments probants concernant les valeurs et les autres informations contenues dans les comptes annuels. Le choix des procédures de vérification relève du jugement de l'auditeur. Ceci inclut l'évaluation des risques que les comptes annuels puissent contenir des anomalies significatives résultant de fraudes ou d'erreurs. Lors de l'évaluation de ces risques, l'auditeur prend en compte le système de contrôle interne, pour autant que celui-ci soit déterminant pour l'établissement des comptes annuels, afin de définir les procédures de vérification adaptées aux circonstances et non pas dans le but d'exprimer une opinion sur l'efficacité de celui-ci. En outre, l'audit comprend une évaluation de l'adéquation des méthodes comptables appliquées, du caractère plausible des estimations comptables effectuées ainsi qu'une appréciation de la présentation des comptes annuels dans leur ensemble. Nous estimons que les éléments probants recueillis constituent une base suffisante et adéquate pour former notre opinion d'audit.

Opinion d'audit

Selon notre appréciation, les comptes annuels pour l'exercice arrêté au 31 décembre 2011 sont conformes à la loi suisse et aux statuts.

Rapport sur d'autres dispositions légales

Nous attestons que nous remplissons les exigences légales d'agrément conformément à la loi sur la surveillance de la révision (LSR) et d'indépendance (art. 728 CO et art. 11 LSR) et qu'il n'existe aucun fait incompatible avec notre indépendance.

Conformément à l'art. 728a al. 1 chiffre 3 CO et à la Norme d'audit suisse 890, nous attestons qu'il existe un système de contrôle interne relatif à l'établissement et la présentation des comptes annuels défini selon les prescriptions du conseil d'administration.

En outre, nous attestons que la proposition relative à l'emploi du bénéfice au bilan est conforme à la loi suisse et aux statuts et recommandons d'approuver les comptes annuels qui vous sont soumis.

PricewaterhouseCoopers AG

Dr Rodolfo Gerber
Expert-réviseur
Réviseur responsable

Andreas Wolf
Expert-réviseur

Bâle, le 13 février 2012

Contacts

Siège principal	Bell SA	Elsässerstrasse 174 • 4056 Bâle • Suisse • Tél. +41 61 326 2626 • Fax +41 61 326 2170 info@bell.ch • www.bell.ch
Registre des actions	Bell SA Elisabeth Wegeleben	Elsässerstrasse 174 • 4056 Bâle • Suisse Tél. +41 61 326 2208 • Fax +41 61 326 2119 • info-aktien@bell.ch
Relations publiques / Investor Relations	Bell SA Davide Elia	Elsässerstrasse 174 • 4056 Bâle • Suisse Tél. +41 61 326 2212 • Fax +41 61 326 2114 • davide.elia@bell.ch
Informations courantes		www.bell.ch
Bell Suisse	Bell Suisse SA	Elsässerstrasse 174 • 4056 Bâle • Suisse • Tél. +41 61 326 2626 • Fax +41 61 326 2170
Bell Viande fraîche	Bell Suisse SA	Dünnernstrasse 31 • 4702 Oensingen • Suisse • Tél. +41 62 388 5300 • Fax +41 62 388 5398
Bell Suisse romande	Bell Suisse SA	Chemin du Châtelard 5 • 1033 Cheseaux-sur-Lausanne • Suisse • Tél. +41 21 731 9900 • Fax +41 21 731 9903
Bell Charcuterie	Bell Suisse SA	Elsässerstrasse 174 • 4056 Bâle • Suisse • Tél. +41 61 326 2626 • Fax +41 61 326 2110
Bell Volaille	Bell Suisse SA	Zelgmatte 1 • 6144 Zell • Suisse • Tél. +41 41 989 8600 • Fax +41 41 989 8601
Bell Seafood	Bell Suisse SA	Neudorfstrasse 90 • 4056 Bâle • Suisse • Tél. +41 61 326 2929 • Fax +41 61 326 2145
Frigo St. Johann	Frigo St. Johann AG	Neudorfstrasse 90 • 4056 Bâle • Suisse • Tél. +41 61 327 1133 • Fax +41 61 327 1233 info@frigo-ag.ch • www.frigo-ag.ch
Bell International		
Abraham Schinken GmbH		Brookdamm 21 • 21217 Seevetal • Allemagne • Tél. +49 40 768005 0 • Fax +49 40 768005 305 info@abraham.de • www.abraham.de
Salaison Polette & Cie SAS		Champ Saint-Pierre • 63460 Teilhède • France • Tél. +33 473 64 31 31 • Fax +33 473 64 3140 info@polette.fr • www.polette.fr
ZIMBO Fleisch- und Wurstwaren GmbH & Co. KG		Wasserstrasse 223 • 44799 Bochum • Allemagne • Tél. +49 234 9553 7000 • Fax +49 234 9553 7208 info@zimbo.de • www.zimbo.de